

De transformatie in het sociaal domein vraagt om een aanpak die niet uitsluitend gericht is op problemen.  
Een aanpak die aansluit op draagkracht van inwoners.

### Hoofdvraag

Hoe ontwikkelen in de zes lokale uitvoeringspraktijken de draagkracht en de draaglast van inwoners zich en hoe zijn deze ontwikkelingen gerelateerd aan de door professionals gekozen aanpak?

### Onderzoeksvragen

1

Wat verstaan we onder draagkracht en draaglast?

2

Hoe ontwikkelen de draagkracht en draaglast van inwoners gemiddeld genomen zich in de lokale uitvoeringspraktijken?

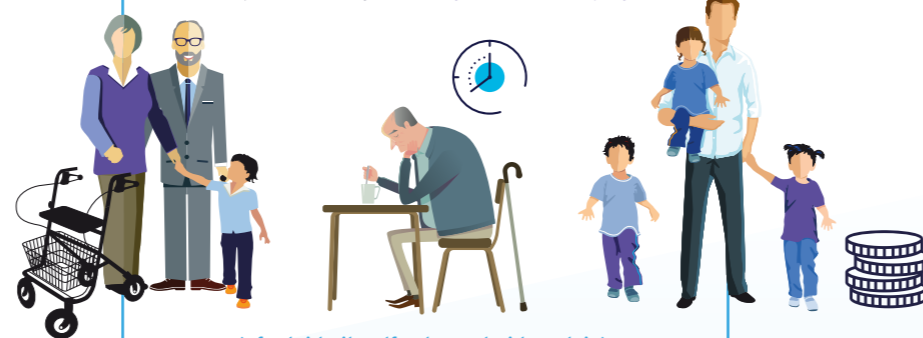
3

Welke aanpak kiezen professionals voor het verbeteren van draagkracht en draaglast?

### Draaglast

De mate waarin een individu of huishouden te maken heeft met tegenslagen op één of meer levensgebieden

- Financiën (incl. schulden) • Wonen / opvang
- Tijdsbesteding (incl. dagbesteding) • Opvoeding
- Lichamelijke gezondheid • Geestelijke gezondheid
- Onderwijs / Scholing • Veiligheid / huiselijk geweld



(afgeleid uit zelfredzaamheidsmatrix)

### Zelforganiserend vermogen

Het is de balans tussen de draagkracht en de draaglast die het zelforganiserend vermogen van een inwoner bepaalt

### Draagkracht

Het vermogen dat een individu of huishouden heeft om met vragen op een of meer levensgebieden om te gaan dan wel op te lossen.

Draagkracht bestaat uit twee componenten

1

#### Persoonlijke competenties

- Zelfvertrouwen
- Zelfkennis
- Doorzettingsvermogen
- Verantwoordelijkheidsgevoel
- Assertiviteit

2

#### Sociaal kapitaal

- Netwerk
- Voorliggend veld
  - buurthuis
  - gezondheidscentrum
  - verenigingsleven
  - vrijwilligerswerk





**DEELNEMERS AAN HET ONDERZOEK:**

- Gemeente Enschede
- Gemeente Súdwest-Fryslan
- Gemeenten Tytsjerksteradiel en Achtkarspelen
- Gemeente Venlo
- Vitis Welzijn, Westland
- Vitale verbindingen, Arnhem

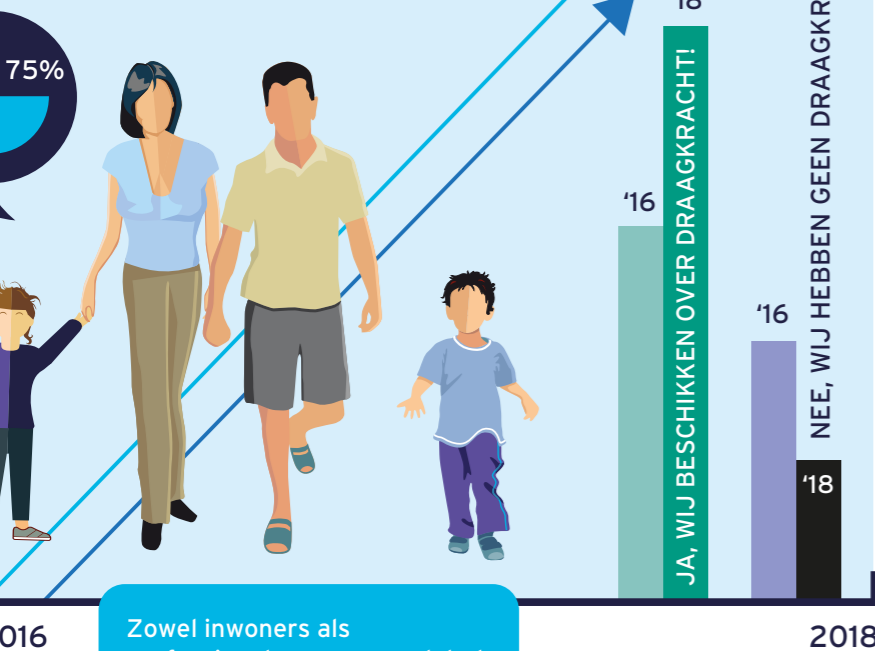
**ONDERZOEK UITVOERINGSPRAKTIJKEN:**

3 metingen in twee jaar (2017-2018) van in totaal 108 casussen. De draagkracht van de inwoner is niet alleen door de persoon in kwestie zelf beoordeeld, maar ook door de betrokken professionals.

## Conclusies ontwikkeling draagkracht en draaglast

### PERSPECTIEF INWONER

stijging sociaal kapitaal  
toename persoonlijke competenties



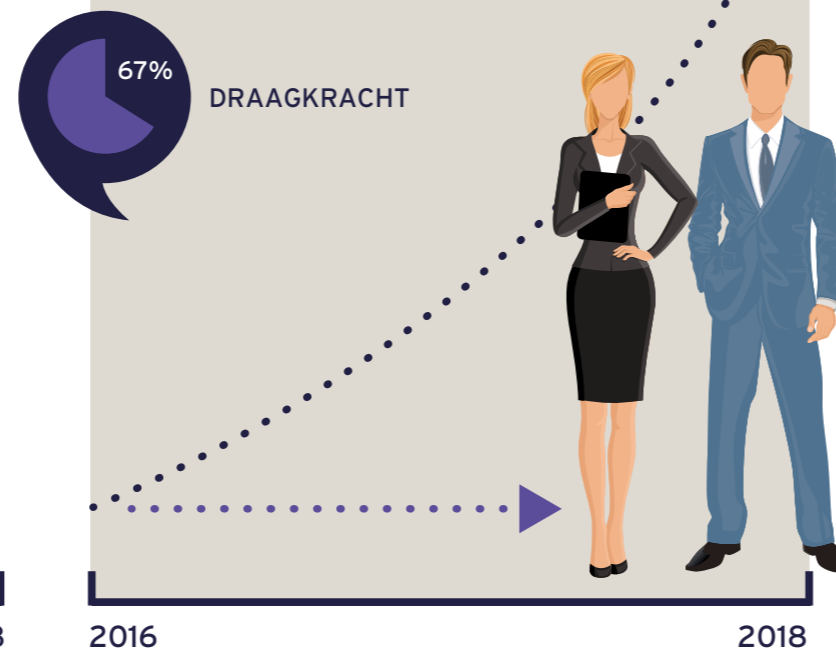
Zowel inwoners als professionals geven aan dat al bij het begin van het onderzoek een duidelijk potentieel was voor inzetten op draagkracht.

De gemiddelde draaglast bij inwoners is afgenomen. Met name op het leefgebied financiën is het aantal inwoners met een stevig probleem duidelijk verminderd.



### PERSPECTIEF PROFESSIONALS

significante toename sociaal kapitaal  
geen toename persoonlijke competenties



### Conclusie:



**Aansluiten bij draagkracht helpt.**

Er is nog een wereld te winnen.



### Werkzame bestanddelen aanpak draagkracht

- Draagkracht niet alleen bij vraagverheldering maar ook in ondersteuningsplan en aanpak centraal stellen
- Gedeelde probleemvisie inwoner en professional en het idee waar het heen moet
- Meer invloed van inwoners op aanpak leidt tot meer eigen regie en tot betere resultaten
- Werken aan draagkracht bestaat uit veel kleine stappen
- Struikelen is geen probleem, maar je laat inwoner niet vallen
- Betere benutting van het voorliggend veld door de inwoner leidt tot versterken van sociaal kapitaal
- Tijd. Dat geldt zowel voor het in kaart brengen van de ondersteuningsvraag als voor het inzetten van interventies.



### Bij de vertaling van de vraagverheldering in een plan van aanpak valt op:

- Bij inwoners met weinig competenties wordt minder ingezet op de ontwikkeling hiervan
- Het lukt vaak niet om de ondersteuningsvraag te vertalen in concrete doelen en acties
- Acties worden niet altijd in overleg met de inwoner bedacht
- Als een inwoner veel draaglastproblemen heeft, leidt dat niet tot een aanpak gericht op draaglastvermindering

### Aanknopingspunten voor de praktijk

**Toerusting van de professionals**

- ondersteunen bij het formuleren van doelen
- ontwikkelen van effectieve interventies
- werken aan samenspraak met inwoners
- het verminderen van de handelingsverlegenheid
- zorgen voor goede condities (tijd, continuïteit, professionaliteit)

**Samenwerking met gemeente en partnerorganisaties**

