

Toolbox proeftuinen onderwijszorgarrangementen

Het stappenplan als basis voor een planmatige aanpak



Toolbox proeftuinen onderwijszorgarrangementen

Het stappenplan als basis voor een planmatige aanpak

In opdracht van het ministerie van Onderwijs, Cultuur en Wetenschap en het ministerie van Volksgezondheid, Welzijn en Sport



Het ministerie van Onderwijs, Cultuur en Wetenschap en het ministerie van Volksgezondheid, Welzijn en Sport creëren meer ruimte voor onderwijszorgarrangementen voor kinderen met een complexe ondersteuningsbehoefte. BMC begeleidt 15 initiatieven als proeftuin en deelt de kennis en ervaringen met andere geïnteresseerden. Meer informatie? Kijk op de Rijksoverheid-[website](#).

Inleiding

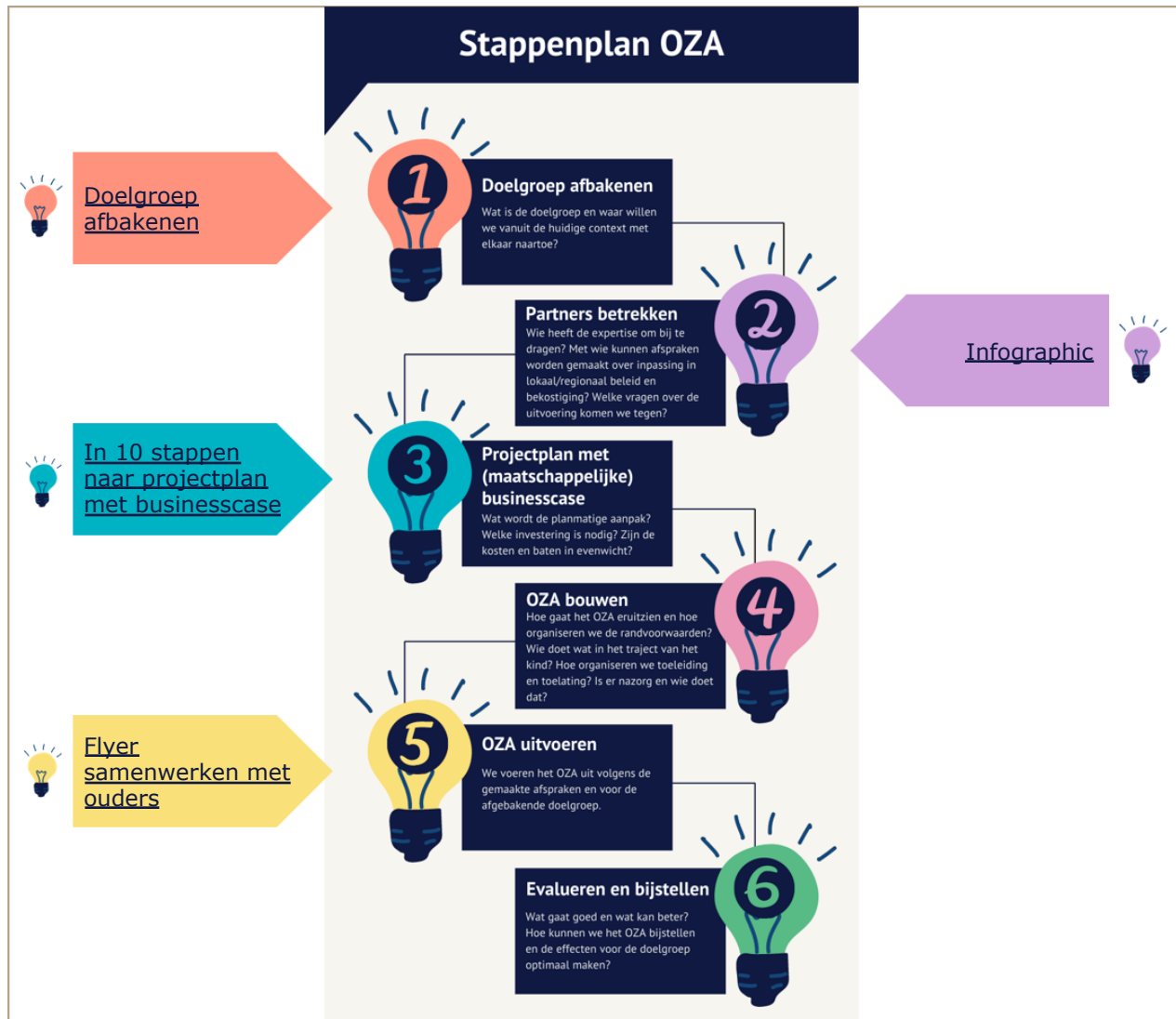
De Toolbox proeftuinen onderwijszorgarrangementen (OZA) is onderdeel van het project Proeftuinen OZA. In de proeftuinen is praktijkervaring opgedaan in het opzetten en/of verder ontwikkelen van een (duurzaam) onderwijszorgaanbod binnen huidige wet- en regelgeving, voor kinderen die dit nodig hebben om in ontwikkeling te komen of te blijven. Opbrengsten hiervan zijn weergegeven in de eindevaluatie van 31 mei 2022. In hoofdstuk 2 (Kennisdeling) van deze eindevaluatie wordt de werkzaamheid van een planmatige en gestructureerde aanpak aan de hand van het Stappenplan OZA toegelicht en de Toolbox geïntroduceerd.

Het 'Stappenplan OZA', met een specifieke tool of gerichte informatie per stap, is ontwikkeld en/of verzameld vanuit opgedane praktijkervaring in het begeleiden van de proeftuinen OZA. Het is een handzaam instrument, waarmee in een opbouwende volgorde van stappen tot een duurzaam OZA kan worden gekomen.

In aansluiting op Stap 2 (Partners betrekken) van het Stappenplan is een infographic ontwikkeld die helpt om de relevante netwerkpartners in beeld te krijgen, met aanbevelingen om tot samenwerking te komen. In de context van Stap 3 (Projectplan met (maatschappelijke) businesscase) is een handleiding beschikbaar voor de voorbereiding van een projectplan met een businesscase. Ook is de relevante wet- en regelgeving voor onderwijs in een OZA op overzichtelijke en toegankelijke wijze in een document bijeengebracht. Op deze manier dient het Stappenplan OZA als handreiking voor het bewerkstelligen van een OZA en als ruggengraat voor het toegankelijk maken van aanvullende kennis en instrumenten. Het uitgangspunt is daarbij dat al bestaande kennis bijeengebracht en waar nodig toegespitst wordt. Het Stappenplan OZA is toegankelijk, handelingsgericht, gebruiksvriendelijk en toepasbaar.

Het stappenplan

- [Eerst de handreiking lezen](#)
- [Ga direct naar de notitie onderwijs in een OZA](#)
- of klik direct op een van de tools hieronder.



Stap 1 | Doelgroep OZA

Stap 1: Doelgroep afbakenen

In de praktijk hebben we gezien dat het afbakenen van de doelgroep een belangrijke eerste stap is voor het opzetten van een onderwijszorgarrangement (OZA). Bij het afbakenen moet duidelijk worden:

- voor wie het OZA bedoeld is (doelgroep);
- waar het voor de kinderen aan bijdraagt (welke vraag van het kind beantwoord wordt);
- wat het belang is voor de verschillende stakeholders.

Een goede afbakening geeft richting en inzicht in waar het OZA aan bijdraagt. Daarom is het helpend in het gesprek tussen de onderwijspartner, de zorgpartner en andere betrokkenen. Het geeft een motivatie richting de verschillende partijen om gezamenlijk een OZA te financieren. In deze publicatie wordt uitgelegd hoe je stap voor stap een doelgroep kunt afbakenen.

Waarvoor draagt een OZA bij?

Hieronder gaan we in op waartoe het OZA voor deze doelgroep bijdraagt en dus wat het OZA voor het kind oplevert. Verder gaan we in op het ontwikkelperspectief en op wat je met een OZA wilt stimuleren. Het gesprek hierover is helpend voor een verbinding tussen de onderwijs- en zorgpartner.

In een OZA komen de werelden van onderwijs en zorg samen. Voor de bekostiging van het OZA is het nodig om de financier van de zorg (gemeente, zorgkantoor etc.) en het samenwerkingsverband erbij te betrekken. Iedere partij heeft haar eigen taal en cultuur. Vanuit de systeemwereld van al deze betrokkenen worden doelen rondom hetzelfde kind of dezelfde kinderen vanuit een ander perspectief geformuleerd, wat kan leiden tot een spraakverwarring.

Het is daarom wenselijk om de vraag en het ontwikkelperspectief van de doelgroep te definiëren vanuit de leefwereld en het perspectief van het kind, zodat je weet waartoe het OZA bijdraagt (why). Een beschrijving van de vraag en het ontwikkelperspectief vanuit de leefwereld van het kind geeft richting en maakt de gezamenlijke intentie duidelijk. Onderstaand voorbeeld illustreert het verschil tussen het beschrijven van de doelgroep vanuit het perspectief van de systeemwereld en het perspectief van de leefwereld van het kind.

Voorbeeld OZA voor kinderen met een ernstig meervoudige beperking (EMB)

Vanuit de systeemwereld

Over het algemeen gaat het om kinderen die naast ernstige verstandelijke beperkingen ook ernstige motorische beperkingen hebben, waardoor ze bijvoorbeeld niet zelfstandig of zonder hulpmiddelen kunnen lopen. De kinderen die wel mobiel zijn hebben andersoortige motorische problemen, bijvoorbeeld contractuurvorming of een algehele achterstand in de motorische ontwikkeling. Tevens hebben de meesten van hen ernstige zintuiglijke beperkingen, waarbij ook de prikkelverwerking in de hersenen kan zijn beschadigd. Niet alleen het zien en het horen, maar ook de tast, het evenwichtsgevoel, reuk en smaak kunnen afwezig zijn of anders functioneren. Ook de mate van alertheid kan erg wisselend zijn.

We bieden het kind op maat wat nodig is op het gebied van zorgbegeleiding, behandeling, onderwijs en revalidatie om zich optimaal te ontwikkelen. Op maat wil zeggen: passend bij het kind en de vraag van ouders en passend op de locaties.

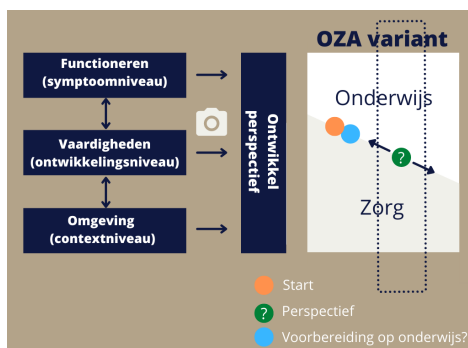
Vanuit de leefwereld

Wij willen dat kinderen zich binnen hun kunnen optimaal ontwikkelen en ontplooiën; dat ze betekenisvolle relaties aan kunnen gaan, met zoveel mogelijk regie over hun eigen leven. Kinderen leren om (meer) in contact te komen met hun omgeving, met andere kinderen. Ze worden gestimuleerd om dingen vast te pakken, aan te wijzen en om zelf keuzes te maken. Dit alles draagt bij aan de kwaliteit van hun leven.

Bij de kinderen van de proeftuin is het zich ontwikkelen geen automatisme of verloopt het langzamer in vergelijking met andere kinderen. In een stimulerende omgeving zijn de kinderen op hun niveau in staat zich te ontwikkelen. De meeste kinderen hebben moeite hun alertheid te reguleren en zijn vaak laag alert, waardoor ze niet optimaal kunnen profiteren of leren van hun omgeving. De kinderen ontwikkelen zich het best als het niveau van alertheid optimaal is; niet te laag en niet te hoog. Als de alertheid optimaal is, grijpen wij het momentum aan om het kind de juiste stimulans aan te bieden, zodat ontwikkeling mogelijk is.

Onderwijs en jeugdhulp staan samen voor een breed en integraal ontwikkelperspectief. Beide werelden dragen bij aan het ontwikkelen van de vaardigheden en het functioneren van het kind. Een kind ontwikkelt zich op verschillende gebieden, die wel te onderscheiden zijn, maar niet te scheiden. Voor het ontwikkelperspectief van deze doelgroep zijn zorg en onderwijs onlosmakelijk met elkaar verbonden.

Het vraagt voor de afbakening een brede analyse op alle gebieden om te komen tot de vraag van de kinderen vanuit hun perspectief. Op basis van deze analyse kan het ontwikkelperspectief en het doel van het OZA worden bepaald.



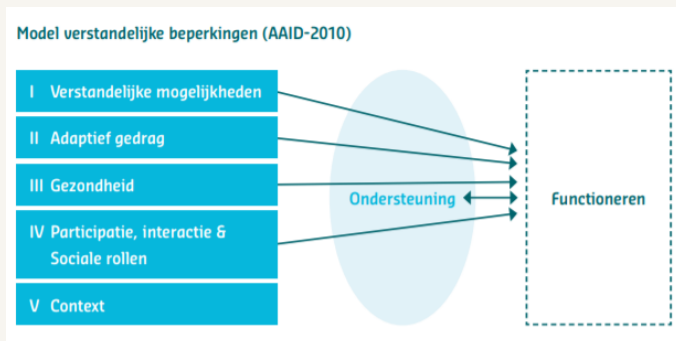
figuur 1

Het is van belang om met elkaar op elk niveau een analyse te maken (zie figuur 1), maar ook de onderlinge afhankelijkheden tussen de niveaus te benoemen. Op basis van de analyse kan het niveau op de gebieden van het functioneren, de vaardigheden en de omgeving van de kinderen worden bepaald. Dit is

het nulmoment (startfoto), gemaakt op het niveau van de doelgroep. Na start van het OZA kan op basis van het nulmoment later gemeten worden in hoeverre er vorderingen zijn gemaakt.

Functioneren (symptoomniveau)

Hier beschrijf je het kenmerk/de kenmerken of de klacht(en), behorend bij een bepaald probleem, een bepaalde stoornis, ziekte of aandoening. Tegen welke beperking lopen deze leerlingen aan? Op welk(e) gebied(en) kunnen deze leerlingen niet meekomen? Wat wordt als belemmerend ervaren? Is er perspectief op verbetering of vermindering van de ervaren belemmering? Is er (blijvend) compensatie of overname nodig? Is het functioneren leeftijdsadequaat?



Je kunt hierbij ook gebruikmaken van het AAIDD-model. Bron: NJI

Vaardigheden (ontwikkelingsniveau)

Hier beschrijf je vaardigheden van de leerlingen. Wat kunnen deze leerlingen (over het algemeen) wel en wat nog niet? Is het ontwikkelingsniveau leeftijdsadequaat? In welke vaardigheden kunnen deze leerlingen zich ontwikkelen en op welke manier? Om welke leeftijden gaat het?

Je kunt hierbij ook gebruikmaken van het Landelijk Doelgroepenmodel; een veelgebruikt model binnen het gespecialiseerd onderwijs.

Omgeving (contextniveau)

Hier beschrijf je wat randvoorwaardelijk is in de omgeving van de leerling. Wat is helpend en wat juist belemmerend in de omgeving van het kind? Hoe kan de omgeving ingezet worden om de leerling zich te laten ontwikkelen? Denk hierbij ook aan de (maximale) groepsgrootte.

Er zijn diverse modellen die voor een analyse gebruikt kunnen worden, zoals het Landelijk Doelgroepenmodel, het Ontwikkelingsperspectief (OPP) of Orthopedagogisch Methodiekmodel Bruininks (2006)¹. Besef dat de modellen vanuit een bepaalde invalshoek zijn geschreven. Het is belangrijk om een model dat gebruikt wordt eerst te toetsen op of er een brede analyse vanuit het perspectief van zowel onderwijs als zorg kan worden uitgevoerd. Eventueel moet het model aangevuld worden met de ontbrekende onderwerpen. Belangrijk is dat tenminste de volgende onderwerpen worden meegenomen:

- cognitieve (en didactische) ontwikkeling;
- taal-spraakontwikkeling;
- motorische (en lichamelijke) ontwikkeling;
- sociaal-emotionele ontwikkeling.

¹ Orthopedagogisch groepswerk, methodiekgericht werken in de praktijk. A.C. Bruininks, 2006, Elsevier.

Daarnaast kan aanvullend worden meegenomen:

- executieve functies (taakaanpak, werkhouding etc.);
- onderwijs (bijzonderheden die een positieve of negatieve invloed hebben, zoals de grootte van de groep en wisselingen van leerkracht);
- opvoeding (bijzonderheden die een positieve of negatieve invloed hebben, zoals betrokken ouders).

Voor het bepalen van het ontwikkelperspectief staan de volgende vragen centraal staan:

- Wat maakt dat het kind nu is wie het is?
- Aan welk niveau kun je verwachten dat het kind kan voldoen?
- Wat maakt dat het kind op welk niveau kan functioneren?

Op basis van bovenstaande analyse wordt bepaald welke hulp, ondersteuning en welk onderwijs wordt ingezet en het beste bijdraagt aan de ontwikkeling van de leerling(en). Naast het beschrijven van de doelgroep is het van belang om de voorwaarden en de contra-indicaties te benoemen die maken dat een leerling wel of niet kan deelnemen aan het OZA. Hieronder staan enkele voorbeelden geformuleerd. De contra-indicatie hangt af van de doelgroep en de expertise die je als OZA in huis hebt/eventueel in huis kunt halen.

Voorbeelden voorwaarden:

- De leerling staat ingeschreven op een school.
- De school is en blijft verantwoordelijk voor het OPP.
- De leerling kan in een groep van ... leerlingen functioneren.
- De leerling accepteert begeleiding.
- De ouders gaan een intensieve samenwerking aan met de school.

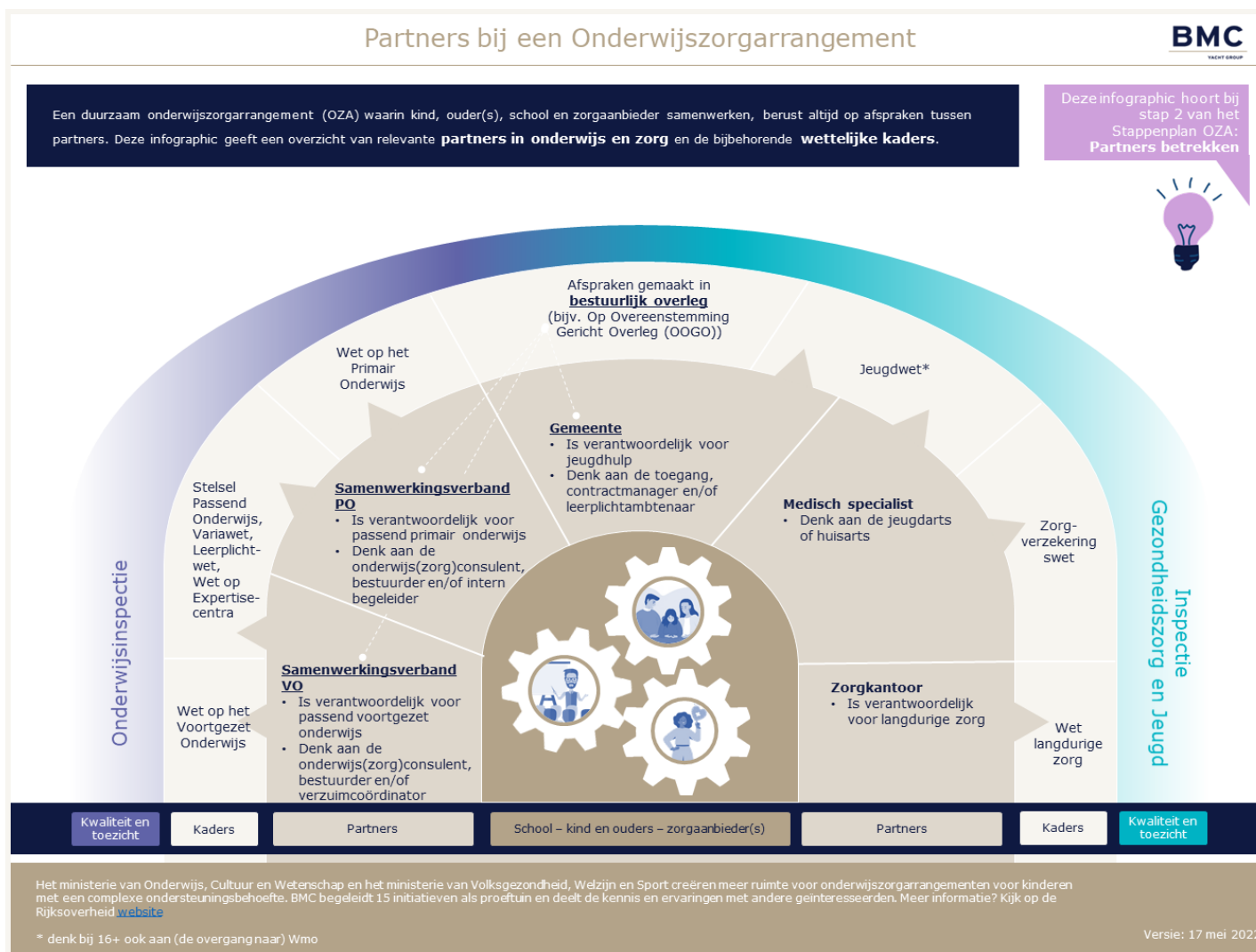
Voorbeelden contra-indicatie:

- IQ lager dan ... ;
- IQ hoger dan ... ;
- internaliserende problematiek;
- zeer ernstige taal-spraakproblematiek;
- ernstig meervoudige beperking;
- geen intensieve samenwerking met school/ouders.

Hierboven is een uitgebreide analyse weergegeven ten aanzien van de beschrijving en afbakening van de doelgroep, de vraag en het ontwikkelperspectief. Door dit te beschrijven vanuit de leefwereld van het kind uit de doelgroep wordt de gezamenlijke intentie en het doel duidelijk. Vanuit deze intenties en doelen wordt ook duidelijk wie welke verantwoordelijkheid en rol heeft rondom een OZA.

[GA TERUG NAAR HET STAPPENPLAN](#)

Stap 2 | Partners betrekken



GA TERUG NAAR HET STAPPENPLAN

Stap 3 | Projectplan met maatschappelijke businesscase

Op weg naar projectplan en businesscase - in 10 praktische stappen

Waarom projectplan en businesscase?

- Een onderwijszorgarrangement (OZA) is bedoeld om kinderen in staat te stellen zich te ontwikkelen.
- Om een OZA toekomstbestendig te maken, zijn nodig:
 - een plan
 - structurele bekostiging
 - draagvlak
- Businesscase: kosten en baten OZA inzichtelijk maken:
 - investering of startkosten
 - terugkerende kosten en inkomsten
 - maatschappelijk rendement



BMC
YACHT GROUP

1. Bepaal de 'why?' van het OZA

- Welke dienstverlening gaat het OZA bieden voor welke doelgroep? Dat geeft richting aan de opzet van het projectplan en de businesscase.
- Doelen projectplan en businesscase:
 - intern: organisatie van de samenwerking
 - extern: toegevoegde waarde zichtbaar maken
 - besluitvorming door en draagvlak bij relevante instanties
- Doel businesscase bepaalt type:
 - bedrijfseconomische businesscase
 - maatschappelijke businesscase
- Doel OZA bepaalt wie te betrekken bij projectplan en businesscase

BMC
YACHT GROUP

2. Baken duidelijk af

- Beschrijf de setting van het OZA:
 - Wat is de doelgroep?
 - Wanneer is OZA beschikbaar? Op welke indicatie?
Wanneer weer uitstroom?
 - Met welk doel nemen kinderen aan OZA deel?
 - Welke begeleiding/zorg/welk onderwijs wordt kinderen geboden?
- In een opstartfase, behalve naar korte termijn, ook een aantal jaren vooruitkijken, zodat ook de potentie van het OZA duidelijk wordt

BMC
YACHT GROUP

3. Doe het samen

- Neem de betrokkenen vanaf het begin mee in voorbereiding projectplan en businesscase:
 - intern
 - extern
- Werk aan gemeenschappelijke taal.
- Bewerkstellig draagvlak voor de uitkomsten.
- Van welke instanties/stakeholders is draagvlak nodig?



Het streven naar de succesvolle totstandkoming van een OZA is het waard te investeren in overleggen daartoe.

BMC
YACHT GROUP

4. Streef naar overzichtelijkheid

- Ga te werk vanuit de blik waarmee de ontvangers zullen lezen.
- Neem vooral de zaken mee die er écht toe doen en waarvan je verwacht dat ze impact hebben op de businesscase.
- Als een risico of nadeel dat later boven water komt dan tot kritiek of onenigheid leidt, is het relevant voor de businesscase.
- Kijk tegelijk steeds kritisch naar ballast die weggesnoeid kan worden



5. Begin met expliciete veronderstellingen

- Redeneer en schrijf scherp en feitelijk. Vage taal wordt doorgeprikt.
- Voor toekomstige werkzaamheid is vaak nog geen bewijs.
- Je start daarom met veronderstellingen:
 - Welke investeringen en opbrengsten verwacht je?
 - Hoe kun je die vervolgens in de praktijk toetsen?
- Onderbouw de veronderstellingen: met ervaringen van anderen, literatuur of eigen (expliciete) schattingen.
- Geef aan hoe ver er vooruitgekeken kan worden en hoe met onzekerheid op lange termijn wordt omgegaan.



6. De kern van het plan voor het OZA

- Omschrijving doelgroep
- Uit welke activiteiten bestaat het aanbod, en welke organisatie biedt de betreffende diensten?
 - onderwijs
 - jeugdhulp
 - zorg
- Perspectieven van:
 - het kind
 - ouders/opvoedsituatie
 - school en passend onderwijs
 - zorgprofessionals
 - lokaal/regionaal sociaal netwerk



6. De kern van het plan voor het OZA

- Kritische succesfactoren, belemmeringen, risico's en/of barrières
- Preventieve inzet, bijvoorbeeld om toepassing OZA te voorkomen en kind/jongere binnen regulier/speciaal onderwijs te houden
- Toeleiding
- Follow-up na uitstroom: inbedding van het OZA in het netwerk van scholen en vervolgvorzieningen
- Interne organisatie
- Locatie en inrichting van ruimte vanuit twee specialismen
- Communicatie
- Monitoring en evaluatie



7. Businesscase: reken jezelf niet rijk

- Abstracte baten voor doelgroep vertalen naar concreet maatschappelijk rendement
- Businesscase die gouden bergen belooft is ongeloofwaardig
- In de praktijk staan mogelijk niet tegenover alle kosten ook inkomsten.
 - Daar rekening mee houden maakt de businesscase geloofwaardiger.
 - Dat bevordert ook het gesprek over aanvullende financieringsbronnen.
- Houd bedrijfsvoeringen voor onderwijs en jeugdhulp/zorg strikt gescheiden. Houd er dus in de businesscase rekening mee welke kosten/opbrengsten bij welke instantie/partner neerslaan.



7. Beoogd maatschappelijk rendement: voorbeelden

Levenskwaliteit voor jongere zelf: mee mogen doen en erbij horen

Voor hoeveel leerlingen (per jaar?) draagt OZA eraan bij dat ze toch een arbeidsmarktkwalificatie behalen?

Besparing zorgkosten en uitkeringen in het verdere leven

Bijdrage aan samenleving van actiever participerende (jong)volwassene



8. Kosten

Eenmalig

- Investering? Kosten bij de start?

Structureel

- Uitsplitsen onderwijs, Jeugdwet en zorg
- Menskracht
 - organisatie OZA, per partner in het OZA
 - capaciteit en expertise
 - overhead: projectleiding, overlegkosten
- Materiële kosten
 - huur?



9. Inkomsten bedrijfseconomisch

Directe baten op bijvoorbeeld maandbasis

- Onderwijsgeld per deelnemer
- Zorggeld per deelnemer
 - jeugdhulp
 - Wet langdurige zorg
 - Zorgverzekeringswet
- Bijdragen instanties
 - samenwerkingsverband
 - gemeente
 - anderen
- Langetermijnblik
 - bekostiging op niveau van voorziening versus pgb's
 - termijn van afspraken
- Bijdrage sponsors of crowdfunding



10. Monitoring en bijstelling

- Voorzie in het projectplan in cyclisch werken, waarin de opzet van het OZA en de dienstverlening worden bijgesteld op basis van tussentijdse monitoring en evaluatie.
- Bepaal in het projectplan vooraf evaluatie-indicatoren, gekoppeld aan het beoogde maatschappelijk rendement.
 - Spits de indicatoren toe per belanghebbende instantie.
- Doe een nulmeting, zodat er later kan worden vergeleken met de situatie vóór de benutting van het OZA.
- Voorzie al in projectplan in herhaalde metingen gaandeweg.



Voorbeelden (format) businesscases ter inspiratie:

- [Format plan/businesscase voor OZA's samenwerkingsverband passend onderwijs PO Noord-Kennemerland](#)
- [Business Model Canvas Kamer van Koophandel](#)
- [Invulmodel ondernemingsplan Rabobank](#)
- [Masterplan Kennis- en Expertisecentrum Roermond](#)

[GA TERUG NAAR HET STAPPENPLAN](#)

Stap 5 | OZA uitvoeren

Samenwerken met ouders rond een onderwijszorgarrangement

Samenwerken met ouders rond een onderwijszorgarrangement

Deze infographic hoort bij stap 5 van het Stappenplan OZA: **OZA uitvoeren**



Werk vanaf de eerste dag aan een goede verstandhouding.



Luister en stel vragen zonder oordelen of invullen.



Vertrekpunt voor een oplossing is wat vanuit het kind kan werken.



Samen kom je stap voor stap vooruit. Je hoeft niet meteen in het eerste gesprek op dé oplossing uit te komen.



Benut ervaringsdeskundigheid en creativiteit van ouders.



Verdere tips:

- [Ouders & Onderwijs](#)
- [Gereedschapskist voor Samenwerken met Ouders, Hogeschool Rotterdam](#)
- [Nederlands Jeugdinstituut](#)

[GA TERUG NAAR HET STAPPENPLAN](#)

Bijbehorende handreikingen

Je kunt vanaf hier navigeren naar:

- [Handreiking bij het stappenplan voor onderwyszorgarrangementen \(OZA's\)](#)
- [Notitie onderwijs in een OZA](#)

[GA TERUG NAAR HET STAPPENPLAN](#)

Handreiking bij het stappenplan voor onderwijszorgarrangementen (OZA's)

Op weg naar het gebundeld organiseren van onderwijs en zorg

Praktijkervaringen uit de proeftuinen OZA's

1. Waarom OZA's?

Elk kind ontwikkelt zich en heeft daar ook recht op; kinderen hebben recht op een ontwikkeling die past bij hun mogelijkheden. Voor een deel van de kinderen is ondersteuning vanuit jeugdhulp of zorg een voorwaarde om in het onderwijs tot maximale ontwikkeling te komen. Onderwijs toevoegen voor kinderen die zorg of hulp gebruiken, kan complex zijn. Werken aan de ontwikkeling van kinderen kan pas gekwalificeerd worden als onderwijs als leerling én onderwijsplek de daar benodigde status kennen. Deze voorwaarden zijn uitgewerkt in een [notitie voor onderwijs in een OZA](#), gekoppeld aan het Stappenplan voor OZA's.

De doelgroep van OZA's

Vanwege hun ondersteuningsvraag is voor sommige leerlingen deelname aan het onderwijs kwetsbaar, op de achtergrond geraakt of dreigt die op korte termijn volledig uit het zicht te raken. Het gevolg is dat deze kinderen een ontheffing van de leerplicht hebben, of het risico lopen deze te krijgen, waardoor in veel gevallen de betrokkenheid van officieel erkend onderwijs minimaal is, of wegvalt. Vanwege hun problematiek loopt deze groep jongeren een hoog risico op langdurige uitval uit het onderwijs, waarmee terugleiden naar onderwijs en op de langere termijn participatie in de maatschappij in de knel komt. Een deel van deze leerlingen volgt speciaal onderwijs. Ondanks de specialistische aanpak in deze vorm van onderwijs kan niet elke school voor speciaal onderwijs in de ondersteuningsvraag van deze groep leerlingen voorzien. Vanuit de ondersteuningsvraag van leerlingen is vaak (tijdelijk) zorg voorliggend, terwijl een onderwijsperspectief nog nadrukkelijk in beeld blijft of weer mogelijk gaat worden. De betrokken groep leerlingen vraagt nadrukkelijk om een integraal aanbod van onderwijs en (jeugd)zorg.

Maatwerk met onderwijs en zorg

Aan de behoeften van deze kinderen om onderwijs te volgen wordt nog niet altijd voldaan, omdat maatwerkoplossingen in de combinatie van onderwijs en zorg zich moeilijk laten organiseren en uitvoeren. Om te leren hoe zorg en onderwijs voor kinderen met een (grote) ondersteuningsbehoefte beter kunnen worden geregeld, zijn de ministeries van OCW en VWS proeftuinen OZA's gestart, waarin binnen de huidige stelsels van onderwijs en zorg maatwerkoplossingen worden gezocht voor deze kinderen. In dit project blijkt dat het bewerkstelligen van een OZA veel overleg vraagt met instanties als het samenwerkingsverband (SWV) passend onderwijs, de gemeente en andere instanties en partners in het netwerk. Daarmee doet het een beroep op specifieke inzet en vaardigheden.

Leeswijzer

Deze handreiking heeft de volgende opbouw:

- Om te beginnen wordt nader toegelicht wat een OZA is en wat daarvan de werkzame bestanddelen zijn (paragraaf 2).
- Vervolgens wordt het stappenplan voor OZA's geïntroduceerd en kort toegelicht (paragraaf 3).
- Daarna wordt elke stap van het stappenplan nader uitgewerkt. De opeenvolgende stappen worden ook toegelicht met de praktijkervaringen die aan het proeftuinproject voorafgingen, bij de betrokken initiatiefnemers van de proeftuinen. Deze ervaringen gingen dus vooraf aan de daarna geboden begeleiding. Voor de lezer is het van belang om bij het lezen in het oog te houden dat in de beschreven praktijkervaringen deels sprake is van beleving. Die loopt niet per se gelijk met de kaders die wet- en regelgeving stellen, of de ruimte die wetten bieden. Soms ontbreekt in de ervaringen ook nog zicht op elders al beproefde mogelijkheden, want zo gaat het ook in de dagelijkse praktijk van de proeftuinen.

2. Wat is een OZA?

Een OZA is een integrale samenwerking tussen onderwijs en (jeugd)zorg, speciaal voor schoolgaande kinderen die onderwijs- en zorgondersteuning nodig hebben. Bij een OZA werken ouders, school en (jeugd)zorg met elkaar samen. Ze brengen samen in kaart wat de ondersteuningsbehoefte van het kind is. Vervolgens maken ze concrete afspraken over de ondersteuning. Daarbij staat de ontwikkeling van het kind centraal. In de afgelopen jaren heeft het [Nederlands Jeugdinstituut \(NJI\)](#) al veel documentatie rond OZA's gemaakt of in kaart gebracht. Het [Steunpunt Passend Onderwijs](#) biedt veel informatie over het bieden en organiseren van passend onderwijs.

Wat zijn de werkzame bestanddelen van een OZA?

Ieder kind in een OZA heeft een programma dat past bij:

- de capaciteiten van het kind;
- de mogelijkheden van het kind;
- de talenten van het kind.

In de uitwerking zien we dat onder meer op de volgende manieren terugkomen:

- In het onderwijs- en zorgprogramma werken onderwijs en zorg (zoveel mogelijk) samen met de jongere en het gezin waartoe die behoort.
- Onderwijs en zorg dragen eraan bij dat kinderen zicht krijgen op hun capaciteiten en mogelijkheden. Aan hen worden zelfregulerende en sociale vaardigheden geleerd. Deze vaardigheden hebben ze nodig om de met hen opgestelde doelen te behalen. Die doelen zijn gericht op het zo zelfstandig en regulier mogelijk meekomen in de maatschappij.
- Onderwijs en zorg nemen gezamenlijk verantwoordelijkheid voor het zo optimaal mogelijk ondersteunen van het kind bij het behalen van de gestelde doelen.
- Onderwijs en zorg vergroten de betrokkenheid en steun van ouders, door hen intensief bij het traject te betrekken en hen waar nodig ook behandeling en begeleiding te bieden.

- Structureel vinden gezamenlijke evaluatiegesprekken plaats met het kind en het gezin, waaraan medewerkers vanuit onderwijs en zorg deelnemen.

Integraal werken als basis voor de uitvoering

1. Een OZA omvat een visie op een geïntegreerd en ontwikkelingsgericht aanbod van onderwijs en zorg voor een specifieke doelgroep, en daarmee op leren en ontwikkelen van de kinderen die baat zullen hebben bij het arrangement.
2. Het kind en het ontwikkelingsperspectief van het kind staan centraal.
3. Integraliteit is het mentale model van alle medewerkers. Iedereen met een onderwijs- of zorgachtergrond draagt bij aan het succes van de ontwikkeling van het kind.

Het stappenplan dat in deze handreiking uiteen wordt gezet helpt om een OZA planmatig en in samenspraak met de betrokken samenwerkings- en overlegpartners op te bouwen en in te richten.

De weg naar een OZA kent hobbels en hindernissen

Vijftien initiatieven zijn in het voorjaar van 2021 geselecteerd voor het project Proeftuinen OZA. Ze hebben zich aangemeld, omdat ze op hun pad organisatievraagstukken en wettelijke barrières tegenkwamen. BMC heeft de proeftuinen begeleid, in opdracht van de genoemde ministeries. De vijftien proeftuinen worden hoofdzakelijk gevormd door initiatieven waar kinderen zorg of jeugdhulp krijgen, en waar ook aan hun ontwikkeling wordt gewerkt, zij het bij de start nog niet in een context waarin van formeel onderwijs sprake is. Eén proeftuin omvat een school voor speciaal onderwijs met een onderwijszorggroep. Eén was al een nevenvestiging van een school voor speciaal onderwijs. De kennis en instrumenten die gaandeweg in de proeftuinen zijn opgebouwd heeft BMC ten behoeve van OZA's publiek beschikbaar gemaakt en toegevoegd aan de informatiebanken van het NJi en het Steunpunt Passend Onderwijs.

Voor een specifieke doelgroep onderwijs en zorg bij elkaar brengen, terwijl daarvoor niet of nauwelijks standaardvormen voorhanden zijn, vraagt van initiatiefnemers om te pionieren met oog voor het belang van kinderen. De initiatieven die zich als proeftuin hebben aangemeld zijn deze zoektocht aangegaan. Dit pionieren vraagt om vaardigheden, kennis en doorzettingsvermogen, aanvullend op benodigde zorginhoudelijke, pedagogische en didactische deskundigheid. Bevlogen mensen zetten zich in om kinderen tot hun recht te laten komen en investeren de nodige tijd en energie in de vraagstukken die het opzetten van een OZA met zich meebrengt.

In de eerste fase van de begeleiding is in kaart gebracht wat de proeftuinen belemmerde bij het zelf het tot stand brengen van een OZA. Daarbij is onderscheid gemaakt tussen niet beïnvloedbare barrières die nauw samenhangen met wetgeving en vraagstukken die om een actieve aanpak door initiatiefnemers vragen, en die raken aan de samenwerking in een regionaal netwerk, of de samenwerking in een voorziening waar onderwijs en zorg bij elkaar komen. In deze handreiking worden daarvan voorbeelden genoemd.

Dat het op plekken toch lukt OZA's te bewerkstelligen, ondanks barrières en de hindernissen die men ondervond, is deels te danken aan pionierswerk, lef en vertrouwen dat in het regionale netwerk gegund wordt, om uit te proberen wat werkt. Elk OZA vraagt om zulk vertrouwen. Initiatiefnemers vanuit een onderwijs en/of zorgorganisatie kunnen daaraan bouwen, door te werken aan de verstandhouding met instanties en samenwerkingspartners.

3. Het stappenplan

Voor het ontwikkelen en inrichten van een OZA heeft BMC een stappenplan ontwikkeld. De totstandkoming van een OZA wordt bevorderd door de samenwerking tussen de diverse betrokkenen en door een planmatige aanpak toe te passen. Het stappenplan omvat de ontwikkeling van een OZA in zes opeenvolgend uit te werken stappen. In onderstaande infographic is het stappenplan beknopt weergegeven.

Hieronder werken we de opeenvolgende stappen iets verder uit. De stappen worden ook toegelicht met de ervaringen van de initiatiefnemers van de proeftuinprojecten. Deze ervaringen zijn opgehaald in de eerste fase van het proeftuinproject, toen de knelpunten zijn geïnventariseerd die in de proeftuinen werden ervaren in de periode voordat begeleiding werd geboden.

Stap 1: Doelgroep afbakenen

De ontwikkeling van een OZA begint met het in kaart brengen van de doelgroep waarvoor jeugdhulp of zorg nodig is bij het volgen van onderwijs. Omdat sprake gaat zijn van een maatwerkform met onderwijs en zorg, is het van belang om die zo nauw mogelijk aan te laten sluiten op de ontwikkelmogelijkheden en ondersteuningsbehoeften van de kinderen die gebruik gaan maken van het OZA. Op deze manier wordt dus – in lijn met de Golden Circle – eerst de why in kaart gebracht.

Daarna volgen in de volgende stappen van het stappenplan de how van het organiseren van het OZA, en het what, in de zin van wie welke inspanningen pleegt, hoe er wordt bekostigd e.d..

Het maakt een mogelijk OZA krachtiger als de doelgroep in beeld wordt gebracht door een gezamenlijke inspanning van de initiatiefnemers van het OZA vanuit onderwijs en zorg, het SWV passend onderwijs en wellicht ook de gemeente. Bruikbare getalsmatige informatie



kan bijvoorbeeld voortkomen uit zicht op kinderen die ontheven zijn van de leerplicht, of die uit het onderwijs zijn gevallen.

Bij de bepaling van de doelgroep is ook aan de orde wat het werkgebied van het OZA zal zijn.

Meer informatie voor het afbakenen van de doelgroep is bij elkaar gebracht in [deze tool](#). Informatie over de ondersteuningsvraag van de kinderen in de doelgroep kan in kaart worden gebracht met [het Landelijk Doelgroepenmodel](#), dat vanuit de Sectorraad GO is gemaakt voor het gespecialiseerd onderwijs. In dit instrument staan naast elkaar het ontwikkelingsniveau, het didactisch functioneringsniveau c.q. de leerstandaard en de ondersteuningsbehoeften uitgesplitst, gekoppeld aan de uitstroombestemming van de leerling. In de nabije toekomst wordt het doelgroepenmodel verder geschikt gemaakt voor het in kaart brengen van ontwikkelingsmogelijkheden en ondersteuningsbehoeften aan de start van een OZA.

Praktijkervaring

Elk kind heeft recht op onderwijs. Niettemin volgen op dit moment in Nederland nog duizenden kinderen geen onderwijs. Een kind kan ontheven worden van de leerplicht, als op lichamelijke of psychische gronden wordt ingeschat dat het niet geschikt is om het kind toe te laten tot het reguliere en het speciale onderwijsaanbod. In de wet kan de ontheffing enkel door ouders worden aangevraagd, en heeft deze ontheffing een tijdelijk karakter. Voor een deel van de kinderen krijgt deze in de praktijk een permanent karakter.

Een aantal proeftuinen omvat kinderen waarvoor niet eerder is geprobeerd een passende onderwijsplek te vinden. Ouders en ook scholen of zorgvoorzieningen weten vaak niet dat het onderwijs na een aanmelding – weer – een zorgplicht heeft, ook als het kind ontheven was van de leerplicht. Voor veel ouders is ook niet te bepalen of hun kind alsnog baat heeft bij onderwijs – in de breedste zin van het woord. Ouders van kinderen met een ontheffing worden veelal ook niet uitgenodigd om hierover het gesprek aan te gaan. Ouders zijn ook onwetend of onzeker over het naast elkaar kunnen benutten van zorg en onderwijs.

Daarnaast zijn er kinderen/jongeren die wel ingeschreven staan, maar al langere tijd als geoorloofd verzuimer gelden en geen onderwijs meer ontvangen, en voor wie geldt dat de verbinding met hun school en het onderwijs verloren is geraakt.



Stap 2: Partners betrekken

Een OZA kan niet vanuit enkel een organisatie met een aanbod voor een doelgroep gestart worden. Een werkend OZA berust per definitie op gezamenlijke afspraken tussen een voorziening, die een onderwijs- en een zorgpartner omvat, en de instanties in de omgeving. Voor onderwijs is nodig dat er een school betrokken is, waar de kinderen als leerling worden ingeschreven. Behalve deskundigheid in onderwijs en zorg vraagt dat ook om inzicht in wetten en procedures en zicht op instanties en organisaties waarmee samenwerking en afspraken nodig zijn.

Overleg en samenwerking zijn nodig voor de volgende aspecten van het op te zetten OZA:

- samenstellen van een aanbod voor de doelgroep, dat deskundigheid en menskracht vanuit relevante onderwijs- en zorgorganisaties omvat;
- inpassing van de voorziening in het regionale aanbod van onderwijs en zorg op maat;
- toepassing van onderwijswetgeving, waardoor elke leerling ingeschreven kan worden in onderwijs, en er een school verantwoordelijk is (zie hier nadere documentatie op dit vlak; de [notitie voor onderwijs in een OZA](#));
- bekostiging van onderwijs en zorg of jeugdhulp;
- toeleiding en toelating van kinderen.

Om een OZA te bewerkstelligen is het nodig om te weten welke instantie of organisatie de partner is voor afspraken over een van de bovengenoemde onderwerpen, en welke aanpak of procedure daarbij hoort. Het helpt dus zeer om er zicht op te hebben wat de rollen en verantwoordelijkheden zijn van de instanties in de regio. Zo heeft het SWV passend onderwijs van de schoolbesturen in de regio de opdracht gekregen om een samenhangend geheel van ondersteunende voorzieningen binnen en tussen scholen te organiseren. Het zorgkantoor regisseert het aanbod van zorg op grond van de Wet langdurige zorg (Wlz). De gemeente is ervoor verantwoordelijk dat hulp binnen de Jeugdwet beschikbaar is. Vanuit het project Proeftuinen OZA is een [infographic](#) beschikbaar die helpt om zicht te krijgen op het regionale netwerk van samenwerkingspartners en instanties.

Van initiatiefnemers van een voorziening die zowel onderwijs als zorg of jeugdhulp omvat, en die zelf vaak een achtergrond hebben in een van deze domeinen of vakgebieden, worden bij het opbouwen van een netwerk en het overleg met netwerkpartners kennis en vaardigheden gevraagd die vaak nog nieuw voor hen zijn. Dat maakt de uitvoering en organisatie van een OZA bewerkelijk en moeilijk.

Praktijkervaring

Gemeenten bekostigen hulp en ondersteuning voor hun eigen inwoners. Dat kan betekenen dat voor een OZA afspraken moeten worden gemaakt met elk van de gemeenten waar kinderen wonen die van de voorziening gebruikmaken, of daar in de toekomst gebruik van gaan maken. SWV's zijn regionaal opgezet, met andere grenzen dan gemeenten of jeugdhulpregio's. Een OZA heeft in eerste instantie te maken met het SWV in de regio van vestiging. Om kinderen uit een andere regio te kunnen ondersteunen zijn afspraken tussen of met de betrokken SWV's nodig. Voor een OZA met een bovenregionale functie is veel overleg met gemeenten en SWV's nodig.



Stap 3: Projectplan met (maatschappelijke) businesscase

Net zoals elke andere vorm van publieke dienstverlening vraagt een OZA een planmatige aanpak, die leidt tot goed georganiseerde dienstverlening, op basis van een sluitende begroting, zowel voor de investeringen en andere startkosten, als voor de structurele bedrijfsvoering.

Een OZA omvat een visie op een geïntegreerd en ontwikkelingsgericht aanbod van onderwijs en zorg en daarmee op leren en ontwikkelen. Een projectplan omvat daartoe de volgende elementen:

- omschrijving van de doelgroep (in aansluiting op stap 1);
- de *why*: Waar willen we naartoe? Welke behoeften zien we bij de doelgroep, en wat willen we daartoe bieden?;
- toeleiding en gezamenlijke intake, vanuit de onderwijs- en de zorg invalshoek;
- follow-up na uitstroom: Hoe wordt bepaald dat de leerling toe is aan een volgende stap? Wat zijn de uitstroom- en doorstroommogelijkheden en is er vervolgens nazorg beschikbaar?

Om het OZA mogelijk te maken, komen in het projectplan de volgende elementen aan de orde:

- de organisatie van het OZA: Wie doet wat in het traject van de leerling? Hoe zijn verantwoordelijkheden belegd?;
- een (maatschappelijke) businesscase;
- in- en externe communicatie;
- monitoring, evaluatie en proces voor bijstellen (zie stap 6).

Vanuit het project Proeftuinen OZA is een verder uitgewerkte handleiding voor het voorbereiden van een projectplan en de businesscase beschikbaar.

In een aantal opzichten bieden wetten en daarvan afgeleide regelgeving kaders voor een OZA, en daarmee voor het projectplan. Onderwijs op maat is gebonden aan wettelijke kaders. De geldende regels voor onderwijs en de organisatie en bekostiging daarvan worden in de notitie voor onderwijs in een OZA uiteengezet en toegelicht.

Praktijkervaring

Uiteenlopende regimes onderwijs en zorg of jeugdhulp

Als aan kinderen in een OZA onderwijs wordt geboden, is dat in combinatie met zorg of jeugdhulp. De bestedingsdoeleinden van gelden voor zorg en voor onderwijs zijn, voor een groot deel, wettelijk bepaald. De scheiding tussen deze budgetten is deels strikt. Zo mag zorg niet uit het onderwijsbudget bekostigd worden. Proeftuinen lopen ertegenaan dat onderwijs en zorg in een OZA moeilijk te scheiden zijn, en daarmee vooral om aaneengesloten bekostiging vragen. Het is dus lastig om te bepalen, ook voor financieringsorganen, wat betaald mag worden uit het onderwijsbudget en wat uit het zorgbudget, en om de twee bedrijfsvoeringen gescheiden te organiseren.

Praktijkervaring

Onduidelijke afgrenzing verantwoordelijkheden tussen onderwijs en gemeente

Het SWV passend onderwijs heeft de opdracht een samenhangend geheel van ondersteunende voorzieningen binnen en tussen scholen te organiseren. De gemeente bekostigt vaak de hulp die bijdraagt aan behoud van een leerling binnen het onderwijs en aan terugleiding naar school na uitval. Het onderscheid leidt tot onduidelijkheid over waarvoor onderwijs en waarvoor de gemeente verantwoordelijk is.

Jeugdhulp en onderwijs komen niet altijd goed tot afstemming over de in te zetten ondersteuning en dekkende bekostiging daarvan. Het gevolg is dat de beschikbare budgetten jeugdhulp in de beleving van het onderwijs vaak niet toereikend zijn voor de ondersteuningsbehoeften van betrokken kinderen.

Een factor is ook dat niet altijd bekend is dat ten aanzien van jeugdhulpmiddelen meer flexibiliteit mogelijk is dan met onderwijsmiddelen. Vaak ligt daaraan ten grondslag dat er (nog) geen actieve relatie is tussen de partners die samenwerken in een OZA en de gemeente.

Tot slot is ook een belemmerende factor dat indicaties voor jeugdhulp vaak kortdurend worden afgegeven. Het organiseren van een stabiele ontwikkelplek en het duurzaam verbinden van gekwalificeerde professionals aan een ontwikkelplek vraagt vanwege deze factoren om proactief management door de bouwers van een OZA.

Praktijkervaring

Toeleiding: bekendheid bij mogelijke doorverwijzers

Omdat er leerlingen zijn die op andere plekken onvoldoende passende ondersteuning krijgen, zijn OZA's nodig. Daarom is het belangrijk dat een OZA op de kaart komt te staan bij professionele partners in de omgeving. Met partners als het SWV en het zorgkantoor worden afspraken gemaakt over toeleiding en toelating. Pas als bijvoorbeeld scholen, wijkteams en jeugdgezondheidszorg weten van het bestaan van een OZA, kunnen ze er ouders van kinderen met specifieke ondersteuningsvragen op wijzen. Voor een startend OZA is dus nodig dat het aandacht heeft voor het opbouwen van een positie in het regionale landschap omtrent wat het OZA voor kinderen en jongeren kan betekenen.

Op basis van het projectplan is er een go/no-go-moment, waarop betrokken organisaties en instanties besluiten of er daadwerkelijk een OZA gerealiseerd wordt.



Stap 4: OZA bouwen

Als er groen licht is, kan de bouw van het OZA daadwerkelijk van start, en wordt de dienstverlening in stap 4 in de praktijk ontwikkeld. Het arrangeren van passend onderwijs en zorg voor een specifieke doelgroep is maatwerk. In stap 4 komt aan bod hoe dit voor een kind c.q. een groep kinderen uitwerkt. Hoe gaan onderwijs en zorg in de praktijk aansluiten op het individuele kind? Hoe krijgen toelating en toeleiding in de praktijk vorm?

In een OZA staan het kind en het ontwikkelingsperspectief van het kind centraal. Hoe realiseer je dat?

- Stel de centrale vraag waarom het kind in het arrangement geplaatst is.
 - Wat was de aanleiding en waar moet dus gezamenlijk aan gewerkt worden?
 - Wat is nodig om de noodzaak van het arrangement weg te nemen?
- Maak gezamenlijk de leerlijnen voor de sociale en emotionele ontwikkeling, van schoolse en sociale vaardigheden tot zelfstandigheid en zelfredzaamheid, en voer die samen uit.
- Zorg ervoor dat het aanbod afgestemd is op de capaciteiten van de jongere en dat de leerlijnen voor de cognitieve ontwikkeling en de gekozen opleiding aansluiten bij het uitstroomperspectief.
- Zorg dat het aanbod aansluit op de vaardigheden en interesse van de jongere.
- Werk door middel van een perspectiefplan voor elk deelnemend kind en elke jongere aan:
 - een passende, meer reguliere vervolgplek in het onderwijs en/of de arbeidsmarkt;
 - een stabiele verblijfplaats;
 - een gedragsverbetering door afname van psychopathologie/ ontwikkelingsproblematiek;
 - het aanleren van vaardigheden, gericht op (nog) meer zelfstandig functioneren;
 - het hebben van een vrijetijdsbesteding.

Praktijkervaring

Focus op de kwalificatie

Ons onderwijsstelsel is er voor het basis- en voortgezet onderwijs opgericht, naast op sociale ontwikkeling en burgerschapsvorming, dat een kind leerdoelen behaalt. In het basisonderwijs is er daarbij ruimte om aan te sluiten bij de talenten van het kind. Het voortgezet onderwijs voorziet erin dat een leerling uiteindelijk op een bepaald onderwijsniveau gekwalificeerd de arbeidsmarkt op kan. Dat betekent voor kinderen met een disharmonisch ontwikkelprofiel dat ze worden afgerekend op hun minst talentvolle kant. Dat heeft effect op hun kansen op een diploma en, in het verlengde daarvan, hun mogelijkheden op de arbeidsmarkt.

Praktijkervaring

Onderwijs op andere locatie en afwijken van onderwijstijd

De wet gaat ervan uit dat kinderen onderwijs volgen op een daarvoor bestemde plek, in een school, en voor ten minste een vastgesteld aantal uren per jaar. Als kinderen al op een bepaalde plek zorg krijgen, mogen ze daar niet structureel onderwijs krijgen zolang de zorglocatie geen onderwijserkenning heeft. Die erkenning is binnen de huidige kaders niet altijd haalbaar. Een dergelijke erkenning is, zolang het om een tijdelijke voorziening gaat, ook niet altijd in het belang van de kinderen.

Afwijken van de genormeerde onderwijstijd mag voor de meeste kinderen, in principe op tijdelijke basis, gericht op toegroeien naar de volledige onderwijstijd. Voor sommige kinderen is klip en klaar dat volledige onderwijstijd gedurende hun onderwijsloopbaan niet realistisch is.

Praktijkervaring

Overgang van 18- naar 18+

Als jongeren 18 jaar worden, gelden andere wettelijke kaders. Gemeenten hebben vaak (nog) geen werkwijze voor het tijdig signaleren dat een jongere 18 jaar wordt en voor de overgang van jongeren en de hulp die ze krijgen van de Jeugdwet naar de Wet maatschappelijke ondersteuning. Waar jeugdhulp in principe eindigt als een jongere 18 jaar wordt, kan de gemeente de jeugdhulp zo nodig verlengen voor typen hulp die niet worden aangeboden vanuit andere zorgwetten.

Onderwijs eindigt in beginsel als een kind 18 jaar wordt voor de leerlingen die dan nog geen startkwalificatie hebben behaald. Ook daarna mogen zij nog naar school. Over het speciaal onderwijs weten ouders niet altijd dat het mogelijk is bekostigd onderwijs na 18 jaar te continueren voor de leerlingen die daar baat bij hebben. Ouders kunnen deze verlenging aanvragen. De school kan ouders op deze mogelijkheid attenderen of zelf continuering aanvragen.



Stap 5: OZA uitvoeren

In deze fase wordt het OZA uitgevoerd langs de lijn van de eerder gemaakte afspraken en voor de eerder afgebakende doelgroep. In deze fase ontmoeten de betrokkenen vanuit onderwijs en zorg vraagstukken rond de werkwijze in een voorziening waar deze domeinen bij elkaar komen.

In een OZA is integraliteit het mentale model van alle medewerkers. Iedereen draagt bij aan het succes van de ontwikkeling van het kind. Hoe realiseer je dat?

- Voor de kinderen is er een integraal programma, waarin behandeling/therapie is opgenomen naast onderwijs- en ontwikkelingsgerichte activiteiten.
- Alle medewerkers ondersteunen gezamenlijk het kind bij het werken aan het ontwikkelingsperspectief (gericht op de vier leefgebieden onderwijs, werk, wonen en vrije tijd), vanuit hun eigen professie en attitude.
- Als iedereen zich realiseert dat alleen in gezamenlijkheid het perspectief en de doelen bereikt kunnen worden, is samenwerken niet langer een opdracht, maar een grondhouding.
- Als medewerkers inzicht hebben in elkaars rol/functie, wordt integraliteit bevorderd; niet alleen door met elkaar mee te lopen, maar ook door het te ervaren.
- Bevorderlijk is ook een integraal scholingsplan voor alle medewerkers; van training, (bij)scholing tot intervisie. Het is gericht op inzicht in elkaars functie en rol en de wijze waarop men elkaar kan helpen/versterken.
- Medewerkers kunnen van elkaars professionaliteit gebruikmaken om de gezamenlijke doelen te bereiken. Denk hierbij weer aan de gezamenlijke leerlijnen voor de kinderen.

De ontwikkeling van een kind, mogelijk gemaakt met passend onderwijs en passende hulp of zorg, is per definitie maatwerk. Dat vraagt om nauwe samenwerking tussen de betrokken professionals, het kind of de jongere zelf, en de betrokken ouders/verzorgers. De betrokkenheid van ouders c.q. het gezin is in meerdere opzichten aan de orde:

- Ouders zijn verantwoordelijk voor hun nog minderjarige kind. Zij moeten dus de spreekwoordelijke regie hebben in keuzes over en aanbod aan hun kind. De ondersteuningsbehoeften van het kind zijn in veel opzichten ook thuis aan de orde. Als een pgb wordt benut, moeten de ouders ook keuzes maken omtrent de verdeling van het binnen het pgb beschikbare geld over benutting thuis, in het OZA en bijvoorbeeld ook een logeerplek.
- Ouders zijn ervaringsdeskundig ten aanzien van hun kind. Ze hebben het kind vanaf de geboorte verzorgd en opgevoed. Ze kennen de ontwikkeling van het kind en de 'gebruiksaanwijzingen' van het kind op verschillende vlakken.
- Vaak gaat de ondersteuningsbehoefte van het kind samen met een ondersteuningsbehoefte van de ouders. Soms is dezelfde aandoening of beperking aan de orde. Soms ook zijn ouders gebaat bij begeleiding of advisering bij de opvoeding van of zorg voor hun zorgintensieve kind.

Voer regelmatig met de jongere en ouders evaluatiegesprekken, zodat samen de vinger aan de pols wordt gehouden ten aanzien van de voortgang. Samenwerking met ouders brengt voor professionals een specifieke inzet en aandachtspunten met zich mee, die niet als vanzelf op het netvlies staan. Samenwerking met ouders is vanaf het allereerste moment aan de orde. De professional heeft daarbij een uitnodigende rol. Vanuit een voorziening is

van belang dat de uiteenlopende professionals op een samenhangende manier samenwerken met een gezin. Daarom is het van belang de samenwerking met ouders actief te organiseren en te instrumenteren. Ten behoeve van de proeftuinen is een beknopte hand-out met principes voor de samenwerking met ouders samengesteld.

Professionaliteit vraagt ook op andere vlakken om iteratief werken, op basis van de plan/do/check/act-cyclus. Onder stap 6 (evalueren en bijstellen) wordt daar nader op ingegaan.

Praktijkervaring

Overstijgen van kaders voor het organiseren van maatwerk

In een OZA worden voor een specifieke doelgroep zorg en onderwijs op maat gecombineerd of vervlochten. Dat vraagt om deskundigheid op het gebied van onderwijs en zorg, over wat goed werkt voor de doelgroep en ook hoe dat te organiseren. Goede en passende begeleiding van kinderen in een OZA wordt bevorderd als uiteenlopende professionals, vanuit verschillende expertises, bij een kind betrokken zijn. Dat vraagt om het overstijgen van kaders. Het belemmert de begeleiding van het kind als de uiteenlopende kaders en budgetten barrières vormen voor de werkwijze en de samenwerking binnen een OZA.

Praktijkervaring

Interne organisatie

De organisatie van een OZA vraagt voortdurend aandacht. De professionals vanuit verschillende disciplines moeten nauw op elkaar aansluiten en samen afspraken maken over wat goed is voor het kind. Een OZA moet heldere organisatieprocessen kennen en deze ook beschrijven, borgen en verantwoorden. Aanvullende expertise moet worden binnengehaald waar dat behulpzaam kan zijn voor de begeleiding van de kinderen of de organisatie en het met het OZA samenhangende overleg met partners.

Praktijkervaring

Uitwisseling met vergelijkbare initiatieven

Om te werken aan continue verbetering van een OZA vraagt het aandacht om kennis en ervaring uit te wisselen met vergelijkbare voorzieningen. Dat kan kennis en ervaring zijn rond de inrichting van onderwijs en zorg, maar ook rond inpassing in wettelijke regels of bekostigingsvormen. In een onderling netwerk kunnen professionals die betrokken zijn bij een OZA ook kinderen en ouders naar elkaar doorverwijzen, als ze elkaars aanbod kennen en kunnen inschatten dat dat passend is voor een kind.

Praktijkervaring

Betrekken en begeleiden ouders

Voor een OZA is goed contact met ouders of verzorgers cruciaal. Idealiter zijn ze vanaf het eerste moment betrokken in het gesprek over een passende voorziening voor hun kind en wordt samen opgetrokken in de begeleiding. Steeds moeten professionals en ouders blijven afstemmen of ze voor het kind op de goede weg zitten. Het is belangrijk dat ouders thuis aan kunnen sluiten op hoe hun kind in het OZA wordt begeleid en vice versa. Soms zijn ouders ook gebaat bij begeleiding in hun ouderschap. Dat alles vraagt veel aandacht en energie.

Praktijkervaring

Huisvesting: voorschriften en bekostiging

Voor de huisvesting van scholen en zorgplekken gelden uiteenlopende regels. De gemeente is verantwoordelijk voor onderwijshuisvesting en de bekostiging daarvan. Als zorg bekostigd wordt met een instellingsbudget, dekt dat ook huisvestingskosten. Wordt zorg bekostigd met persoonsgebonden budgetten, dan is dat niet het geval. Huisvesting die aansluit op de activiteiten die vanuit het OZA worden verricht en de bekostiging daarvan vraagt vanwege deze vraagstukken om pionierswerk.



Stap 6: Evalueren en bijstellen

Vanuit de verantwoordelijkheid voor de kwaliteit van het OZA is steeds aan de orde het arrangement en de werking voor de doelgroep waar mogelijk verder te verbeteren. Het is raadzaam om hiertoe bewust en vanaf de start 'iteratief' te werk te gaan, met de plan/do/check/act-cyclus. Wat betreft de organisatie van het OZA, de dienstverlening aan kinderen, en bijvoorbeeld de kosten-batenverhouding moet gaandeweg worden gemonitord hoe het OZA vorm krijgt, en hoe het verder kan worden geoptimaliseerd, door op onderdelen bij te stellen.

Al bij de voorbereiding van het projectplan, dat aan de basis ligt van het OZA, moet worden uitgewerkt welke indicatoren worden gehanteerd om te meten of het OZA zijn doel bereikt. Als het projectplan een nulmeting omvat, kan daar op evaluatiemomenten mee worden vergeleken.

De overtuigingskracht van het projectplan, en daarmee ook de monitoring en evaluatie, worden sterker als het (maatschappelijk) rendement van het OZA kwantitatief kan worden uitgedrukt. Denkrichtingen voor indicatoren kunnen zijn:

- aantal leerlingen (per jaar?) voor wie het OZA eraan bijdraagt dat ze toch een arbeidsmarktkwalificatie behalen;
- besparing van zorgkosten en uitkeringen later in de onderwijsloopbaan of het verdere leven;
- bijdrage aan de samenleving van actiever participerende (jong)volwassenen.

Praktijkervaring

Kwaliteit en financiering: inspecties hanteren elk eigen kader

Een van de vraagstukken die verantwoordelijken voor een OZA ervaren in de context van evalueren en bijstellen, betreft het optreden van de overheidsinspecties. De scheiding tussen de stelsels voor onderwijs, jeugdhulp en zorg en de grenzen aan financiering zien we ook terug in het toezicht. Op erkend onderwijs wordt toegezien door de Inspectie van het Onderwijs. De Inspectie Gezondheidszorg en Jeugd ziet toe op zorg op basis van onder meer de Wet langdurige zorg en de Zorgverzekeringswet. Beide inspecties hanteren voor een OZA, waarin onderwijs en zorg of jeugdhulp worden gecombineerd, hun eigen toetsingskader. Wat vanuit het ene kader op het vlak van de bekostiging is toegestaan, is dat mogelijk niet vanuit het andere kader. Dat bemoeilijkt het tegemoetkomen aan bekostigingsvoorwaarden en toezichtseisen. Als een van de twee Inspecties fouten constateert, kan dat stevige consequenties hebben.

[GA TERUG NAAR HET STAPPENPLAN](#)

Notitie: onderwijs in een OZA

Deze notitie biedt een beschrijving van het Nederlandse onderwijsstelsel en de bestaande mogelijkheden om af te wijken of aan te vullen. We hopen hiermee initiatiefnemers te voorzien van toegankelijke en overzichtelijke informatie, gericht op het bieden van formeel onderwijs binnen een onderwijszorgarrangement (OZA). De notitie is opgebouwd van breed (stelsel) naar specifiek (afwijkingen en uitzonderingen).

Inhoudsopgave van deze notitie:

1. Het Nederlandse onderwijsstelsel

- Onderwijs onder en buiten overheidsgezag
- Openbaar en bijzonder onderwijs
- Onderwijssoorten
- Inschrijven op een school
- Toezicht op het onderwijs
- Passend onderwijs

2. Bekostiging van onderwijs

- Lumpsumfinanciering
- Financiering via een SWV
- Wat mag uit onderwijsmiddelen worden betaald?
- Onderwijsmiddelen naast zorgmiddelen

3. Deelname aan onderwijs

- Recht op onderwijs
- Leer- en kwalificatieplicht
- Aanmelding op een school
- Zorgplicht
- Uren en onderwijstijd

4. Afwijken en aanvullen voor het kind

- Maatwerk in onderwijstijd (Variawet)
- Vrijstelling van geregeld schoolbezoek
- Symbiose
- Ontheffing van de leerplicht
- Mogelijkheden voor 16+-jongeren
- Andere uitzonderingen

5. Organiseren vanuit het initiatief

1. Nevenvestiging
2. Dislocatie

1. Het Nederlandse onderwijsstelsel

Onderwijs onder en buiten overheidsgezag

In Nederland wordt op veel verschillende plekken en manieren onderwijs geboden. Er is echter een onderscheid te maken tussen onderwijs onder overheidsgezag en onderwijs buiten de overheid om. Onderwijs buiten de overheid om zijn bijvoorbeeld cursussen en trainingen die door cursuscentra of bedrijven worden verzorgd; hieraan zijn minder regels verbonden. Onderwijs onder overheidsgezag kent daarentegen een specifieke beschrijving en regelgeving. Dit onderwijs wordt ook wel 'formeel onderwijs' genoemd. We richten ons hier op het onderwijs onder overheidsgezag.

Formeel onderwijs kent drie hoofddoelen: kennisontwikkeling, persoonsvorming en bevordering van burgerschap. Binnen dit onderwijs worden kennis, vaardigheden en attitudes overgebracht, met vooraf vastgelegde doelen. Er wordt daarbij rekening gehouden met een beginsituatie. Er wordt een onderwijsstrategie gevolgd en de resultaten worden geëvalueerd. Dit onderwijs wordt binnen een door de overheid bepaalde structuur gegeven door personen die daarvoor speciaal zijn opgeleid, zoals leraren en docenten.

Openbaar en bijzonder onderwijs

Nederland heeft een uniek onderwijsstelsel, omdat zowel openbare als bijzondere scholen bekostiging krijgen van de overheid. Het openbaar onderwijs is zo veel mogelijk 'neutraal' en is voor iedereen bestemd. Het wordt gegeven met respect voor ieders godsdienst of levensovertuiging. De gemeente moet ervoor zorgen dat er genoeg openbaar onderwijs is. Het bijzonder onderwijs komt daarentegen tot stand vanuit particulier initiatief en is een uitwerking van de vrijheid van onderwijs die in artikel 23 van de Grondwet vastgelegd is. Deze scholen gaan uit van een religieuze/levensbeschouwelijke overtuiging of hebben een specifiek onderwijsconcept. Ze hebben de vrijheid om deze binnen het onderwijs tot uiting te laten komen.²

Onderwijssoorten

Er bestaan verschillende soorten scholen voor verschillende doelgroepen. Naast reguliere basisscholen bestaan er ook scholen waar kinderen met een beperking of gedragsproblemen extra ondersteuning krijgen. Dat zijn de scholen voor speciaal basisonderwijs (sbo) en de scholen voor (voortgezet) speciaal onderwijs ((v)so). Binnen het sbo wordt basisonderwijs gegeven in kleinere groepen en is expertise aanwezig om kinderen met een beperking of gedragsproblemen te begeleiden. (V)so-scholen zijn er voor kinderen die veel extra ondersteuning nodig hebben, bijvoorbeeld omdat ze verstandelijk beperkt zijn of ernstige gedragsproblemen hebben. Ook kinderen die blind/slechtziend, doof/slechthorend zijn, of een taalontwikkelingsstoornis (TOS) hebben kunnen naar een (v)so-school.

² <https://www.rijksoverheid.nl/onderwerpen/vrijheid-van-onderwijs/openbaar-en-bijzonder-onderwijs>

Inschrijven op een school

Volgens de Leerplichtwet moeten kinderen worden ingeschreven op een school én moeten ze de school na inschrijving geregeld bezoeken. De Inspectie van het Onderwijs toetst scholen daar ook op, en handhaaft op deze verplichting. Leerlingen worden altijd ingeschreven op een BRIN-nummer. Elke school heeft een BRIN-nummer, dat staat voor Basisregistratie Instellingen-nummer. Alleen met een BRIN-nummer is het mogelijk leerlingen in te schrijven en daarvoor bekostiging te ontvangen.

Toezicht op het onderwijs

Aan het ontvangen van overheidsbekostiging worden kwaliteitseisen gesteld. Hierop wordt toegezien door de Inspectie van het Onderwijs. De Inspectie van het Onderwijs ziet toe op naleving van de deugdelijkheidseisen (basiskwaliteit) en oordeelt daarover. Daarnaast bevordert ze de kwaliteit door ook bevindingen te delen: wat gaat goed en wat kan beter? De verschillende toezichtskaders vind je [hier](#).

Naast toezicht op de onderwijsinhoud wordt ook toegezien op het bestuur en de financiën.

Passend onderwijs

Het doel van passend onderwijs is dat alle kinderen een plek krijgen op een school die past bij hun kwaliteiten en mogelijkheden, ook als ze extra ondersteuning nodig hebben. Tot augustus 2014 bestonden er landelijke regels over extra ondersteuning. Nu maken scholen hier samen afspraken over. Om dat te realiseren werken scholen in een regio of stad samen in een samenwerkingsverband (SWV). Het SWV is ervoor verantwoordelijk een samenhangend geheel van ondersteunende voorzieningen binnen en tussen de scholen te realiseren, zodat leerlingen een ononderbroken ontwikkeling doormaken en een zo passend mogelijke plaats in het onderwijs krijgen.³

2. Bekostiging van onderwijs

Lumpsumfinanciering

Schoolbesturen krijgen van de Rijksoverheid elk jaar één budget voor de kosten van materiaal en personeel. Dit budget heet de lumpsum. Scholen bepalen zelf hoe ze de lumpsum besteden. De eerder genoemde Inspectie van het Onderwijs houdt onder meer toezicht op het financiële beleid van onderwijsinstellingen. De hoogte van de bekostiging hangt onder andere af van:

- het aantal leerlingen;
- hun leeftijd;
- het onderwijstype;
- het aantal scholen dat onder het schoolbestuur of instellingsbestuur valt.

³ WPO 18a, lid 2

<https://www.onderwijsconsument.nl/passend-onderwijs/>

<https://www.nji.nl/onderwijs-zorgarrangementen/wet-passend-onderwijs>

In het beroepsonderwijs telt ook het aantal behaalde diploma's mee. In het hoger onderwijs tellen het aantal inschrijvingen binnen de nominale studieduur mee. De nominale studieduur is de tijd die studenten over hun studie doen als ze geen studievertraging oplopen. Ook telt het aantal behaalde diploma's mee. Voor elk schooltype gelden aparte regels of regelingen voor lumpsumfinanciering. Een overzicht is [hier](#) te vinden.⁴

Financiering via een SWV

Een SWV ontvangt van het rijk geld voor lichte en zware ondersteuning (eerder bekend als leerling gebonden financiering) om passend onderwijs te organiseren. Schoolbesturen of scholen ontvangen vaak aanvullende financiering vanuit het SWV. Om de basisondersteuning binnen de school te organiseren krijgen veel scholen jaarlijks een vast bedrag. Daarnaast kunnen ze middelen aanvragen voor leerlingen die extra ondersteuning nodig hebben.

Voor de verdeling van ondersteuningsmiddelen worden door SWV's drie modellen toegepast:

1. Schoolmodel: geld wordt verdeeld onder scholen (besturen) op basis van leerlingenaantal;
2. Expertisemodel: geld gaat (grotendeels) naar voorzieningen van het SWV;
3. Leerlingmodel: geld komt beschikbaar op basis van individuele diagnostiek.

Het SWV maakt met de schoolbesturen afspraken over hoe de extra middelen worden verdeeld. Deze afspraken worden vastgelegd in het ondersteuningsplan. In veel gevallen is een toezegging van een arrangement of een toelaatbaarheidsverklaring (TLV) voor het so nodig om financiering te ontvangen.

In een arrangement staat beschreven welke extra ondersteuning een leerling krijgt. Een arrangement is maatwerk en kan zowel op schoolniveau als schooloverstijgend niveau worden georganiseerd en betreft extra ondersteuning voor een groep leerlingen of een individuele leerling. Voorbeelden zijn hulp bij faalangst of een tussenvoorziening zoals een orthopedagogisch didactisch centrum (OPDC). In overleg met het SWV worden hiervoor benodigde middelen beschikbaar gesteld. Een goede onderbouwing, aanpak en verantwoording zijn daarbij van belang.

Voor zware ondersteuning binnen het gespecialiseerd onderwijs (sbo en (v)so) is een TLV nodig. Deze TLV kent drie categorieën die oplopen in zwaarte (laag, midden en hoog, vaak aangeduid als 1, 2 en 3), waarbij het bedrag voor een categorie afgeleid is van de ondersteuningskosten die een leerling gemiddeld kost.

Wat mag uit onderwijsmiddelen worden betaald?

Scholen ontvangen geld van de Rijksoverheid voor personeel en materieel (bijvoorbeeld voor leermiddelen, schoonmaak en onderhoud van schoolgebouwen). Het is belangrijk dat de besteding ten goede komt aan het onderwijs. Hierop houdt de Inspectie van het Onderwijs toezicht. Ze concentreert zich daarbij op de volgende vragen:

4

<https://www.rijksoverheid.nl/onderwerpen/financiering-onderwijs/vraag-en-antwoord/hoe-financiert-de-rijksoverheid-het-onderwijs>

- Is de financiële positie voldoende om goed onderwijs te blijven verzorgen? (continuïteit van het onderwijs)
- Krijgen instellingen de onderwijsmiddelen waarop ze recht hebben en geven ze die middelen uit aan de juiste zaken? (de rechtmatigheid van de verkrijging en besteding van onderwijsmiddelen)
- Is de besteding wel voldoende doel- en kostenbewust? (de doelmatigheid van de besteding)

Er is dus niet exact voorgeschreven waar onderwijsmiddelen wel of niet aan besteed mogen worden. Het is vooral van belang dat alle uitgaven goed zijn onderbouwd. Onderwijsinstellingen verantwoorden hun bestedingen in een jaarverslag. De jaarrekening wordt vervolgens gecontroleerd door een accountant.

Onderwijsmiddelen naast zorgmiddelen

Bij een OZA komen financieringsstromen van onderwijs en zorg samen. Er is geen wettelijke grens tussen de inzet van onderwijsondersteuning en jeugdhulp/zorg. Dat maakt het van belang dat daarover regionaal en/of lokaal afspraken worden gemaakt.

Voor meer informatie over het naast elkaar inzetten van deze middelen verwijzen wij naar [deze pagina](#) van het NJI en het daar te vinden onderzoek '[Financiering dienstbaar maken](#)' en de [Handreiking Onderwijs, Zorg en de Leerplichtwet](#) van Ingrado.

Om alle uitgaven goed te kunnen verantwoorden wordt geadviseerd om in een samenwerking tussen zorg en onderwijs aparte bankrekeningen te hanteren.⁵

3. Deelname aan onderwijs

Recht op onderwijs

Kinderen hebben recht op onderwijs. Het recht op onderwijs is in verschillende mensenrechtenverdragen en in de Universele Verklaring van de Rechten van de Mens opgenomen. Het recht op onderwijs staat niet beschreven in de Grondwet. Toch houdt de overheid zichzelf wel verantwoordelijk voor het regelen van het onderwijs in Nederland. Dit staat beschreven in artikel 23 van de Grondwet. Dit artikel beschrijft de verantwoordelijkheid van de overheid bij het onderwijs, de onderwijsvrijheid, onderwijsbekostiging en de kwaliteitseisen.⁶

Leer- en kwalificatieplicht

Het recht op onderwijs is wel uitgewerkt in de Leerplichtwet. De leerplicht houdt in dat de leerplichtige jongere als leerling op een school moet worden ingeschreven en deze regelmatig moet bezoeken. Een leerling is leerplichtig op de eerste dag van de maand die volgt op de maand waarin de leerling vijf jaar is geworden. De leerplicht duurt tot het einde

⁵ <https://www.rijksoverheid.nl/onderwerpen/financiering-onderwijs/financiering-primair-onderwijs>
<https://www.onderwijsinspectie.nl/onderwerpen/toezicht-op-financieel-beheer>

<https://www.rijksoverheid.nl/onderwerpen/financiering-onderwijs/toezicht-en-verantwoording-in-het-onderwijs>

⁶ <https://www.onderwijsconsument.nl/onderwijsrecht/>

van het schooljaar waarin de leerling 16 jaar is geworden en wordt verlengd tot 18 jaar wanneer er geen startkwalificatie is behaald. In dat geval spreek je van een kwalificatieplicht.

De kwalificatieplicht is bedoeld om schooluitval tegen te gaan en baankansen te vergroten. De kwalificatieplicht houdt in dat leerlingen van 16 tot 18 jaar verplicht zijn onderwijs te volgen als ze geen diploma havo, vwo, mbo niveau 2 of hoger hebben.⁷

Dat leerlingen niet meer naar school hoeven, betekent niet dat ze niet meer naar school mogen. Scholen bepalen zelf hoe lang een leerling mag doen over het vmbo, de havo en het vwo. Deze verblijfsduur heeft te maken met regels voor zittenblijven, die vaak zijn opgenomen in het schoolreglement.⁸

Aanmelding op een school

De Wet op het primair onderwijs (WPO) stelt dat aanmelding van kinderen voor toelating op een school kan plaatsvinden vanaf de dag waarop het kind de leeftijd van 3 jaar bereikt. Het kind moet wel minimaal tien weken voor de gewenste inschrijfdatum schriftelijk aangemeld worden.

Wanneer ouders hun kind moeten aanmelden is deels afhankelijk van de aanmeldingsprocedure van de school. Zo worden in het voortgezet onderwijs vaste data gebruikt voor de inschrijving voor het nieuwe schooljaar. De wijze van aanmelding kan

ook verschillen. In sommige gemeenten zijn er regels en afspraken over het aanmelden op een school. Het is mogelijk dat een basisschool geen plaats heeft of een wachtlijst hanteert. Daarom kunnen kinderen op meerdere scholen worden aangemeld. Wanneer ouders besluiten om de leerling daadwerkelijk in te schrijven, mag school aanvullende gegevens vragen over het kind.⁹

Het is ook mogelijk om tussentijds van school te wisselen. Het kind wordt dan uitgeschreven op de huidige school. De gemeente krijgt bericht van de uitschrijving. De nieuwe school stelt de oude school binnen één week op de hoogte van de inschrijving van het kind, waarna de oude school het onderwijskundig rapport aan de nieuwe school overdraagt.¹⁰

Zorgplicht

Scholen moeten ervoor zorgen dat elk kind een passende plek krijgt. Ook als het kind extra begeleiding en ondersteuning nodig heeft. Deze verplichting voor scholen heet zorgplicht.

⁷ <https://wetten.overheid.nl/BWBR0002628/2021-10-01#Paragraaf2a>
<https://www.rijksoverheid.nl/onderwerpen/leerplicht/vraag-en-antwoord/waarom-moet-ik-een-startkwalificatie-hebben>

⁸ <https://www.onderwijsconsument.nl/moet-ik-naar-school-als-ik-18-jaar-ben/>
<https://www.rijksoverheid.nl/onderwerpen/voortgezet-onderwijs/vraag-en-antwoord/hoe-lang-mogen-leerlingen-do-en-over-het-voortgezet-onderwijs>

⁹ <https://www.rijksoverheid.nl/onderwerpen/basisonderwijs/vraag-en-antwoord/wanneer-kind-aanmelden-basisschool>

¹⁰ <https://oudersenonderwijs.nl/kennisbank/schoolkeuze/naar-de-basisschool/wisselen-van-basisschool/>
<https://www.onderwijsgeschillen.nl/thema/onderwijskundig-rapport>

De zorgplicht geldt voor kinderen die al op school zitten en kinderen die worden aangemeld bij een school. In overleg met ouders zoekt de school een passende plek. Met de zorgplicht wil de overheid voorkomen dat kinderen van school naar school worden gestuurd.

Om ervoor te zorgen dat schoolbesturen hun zorgplicht kunnen realiseren zijn SWV's gevormd. Elke basis- en middelbare school maakt deel uit van een regionaal SWV waarin ook scholen voor (v)so zijn opgenomen. Binnen het SWV maken zij afspraken over hoe de extra ondersteuning in de regio geregeld is. Dit aanbod moet dekkend zijn, zodat alle kinderen in de regio een passende plek kunnen krijgen.¹¹

Uren en onderwijstijd

Leerlingen hebben recht op voldoende uren onderwijs (onderwijstijd). Daarom heeft de Rijksoverheid de hoeveelheid uren les (normuren) vastgesteld. De onderwijstijd geldt voor het basis-, voortgezet en middelbaar beroepsonderwijs. Een overzicht van de vastgestelde hoeveelheid uren per onderwijssoort is [hier](#) terug te vinden.

4. Afwijken en aanvullen voor het kind

Maatwerk in onderwijstijd (Variawet)

Als het voor een kind niet mogelijk is om alle uren op school te zijn, is het mogelijk om een onderwijsprogramma aan te bieden dat afwijkt van het minimum aantal uren onderwijstijd. De school vraagt hiervoor instemming van de onderwijsinspectie. Deze regeling geldt vanaf 1 augustus 2018 voor primair en voortgezet onderwijs. In het speciaal onderwijs bestond deze mogelijkheid al langer. De leerling blijft de hele periode ingeschreven op de school en de school blijft verantwoordelijk voor het onderwijs. Er is geen ontheffing van de leerplicht nodig.

Voor de instemming van de inspectie moet de school de beslissing om de leerling minder onderwijs op school te laten volgen goed onderbouwen. Dit kan aan de hand van het ontwikkelingsperspectief (OPP). In het OPP wordt onderbouwd waarom de afwijking van onderwijstijd noodzakelijk is voor de leerling, waaruit het op maat aangeboden onderwijsprogramma bestaat, en om hoeveel uren onderwijstijd per week het gaat. Daarnaast wordt in het OPP beschreven hoe de leerling weer toegroeit naar het volledig aantal uren onderwijs op school. Het is mogelijk om deze aanvraag voor een groep in te dienen, maar deze moet wel per leerling onderbouwd worden.

Meestal geldt een aanvraag voor één schooljaar (plus de periode van het lopende schooljaar) als er sprake is van tijdelijk verminderde belastbaarheid. Wanneer het in dat schooljaar niet lukt om een leerling terug te laten groeien naar school kan een nieuwe aanvraag worden ingediend. De school moet dan in het OPP aangeven wat ze eraan doet om te zorgen dat de leerling alsnog ingroeit op school. Echter, het is ook mogelijk om een aanvraag voor langere tijd in te dienen, bijvoorbeeld wanneer er sprake is van een stabiele

¹¹<https://www.rijksoverheid.nl/onderwerpen/passend-onderwijs/zorgplicht-en-samenwerken-scholen-passend-onderwijsverantwoordelijkheid-van-de-scholen>
<https://www.rijksoverheid.nl/onderwerpen/passend-onderwijs/zorgplicht-en-samenwerken-scholen-passend-onderwijsverantwoordelijkheid-van-de-scholen>

beperking die niet meer overgaat. Een stroomschema voor het indienen van een aanvraag is [hier](#) te vinden.¹²

Vrijstelling van geregeld schoolbezoek

Een vrijstelling van geregeld schoolbezoek aanvragen kan op grond van artikel 11d (wegens ziekte) of op grond van artikel 11g (wegens gewichtige omstandigheden) van de Leerplichtwet. Deze vrijstelling wordt aangevraagd bij de directeur van de school. De directeur legt deze vervolgens voor aan de betreffende leerplichtambtenaar van de gemeente waar het kind woont. De leerplichtambtenaar beoordeelt het verzoek tot vrijstelling en moet hiervoor onderzoek doen naar de omstandigheden. Daarbij kan de leerplichtambtenaar gebruikmaken van adviezen van de jeugdarts of andere deskundigen.

Het verschil met een ontheffing van de leerplicht onder 5a is dat de leerling bij vrijstelling van geregeld schoolbezoek wel ingeschreven blijft bij de school. De school blijft dan verantwoordelijk voor het onderwijs. In overleg met school (en de leerplichtambtenaar) kan gekeken worden naar andere vormen van onderwijs en naar hoe de leerling weer kan terugkeren naar school.

Symbiose en meetellen onderwijstijd

Soms is het voor een leerling, ingeschreven bij een school voor (voortgezet) speciaal onderwijs passender om een aantal lessen op een andere school te volgen. Ook kan het voorkomen dat op een school voor voortgezet speciaal onderwijs bepaalde (praktijk)lessen niet gegeven worden. De leerlingen moeten deze lessen dan op een andere school voor voortgezet onderwijs volgen. Dit is wettelijk mogelijk op grond van de zogeheten symbioseregeling¹³. Dit is geregeld in artikel 24 van de Wet op de expertisecentra en de artikelen 12 en 13 van het Onderwijskundig besluit WEC.

Ook is het sinds 1 januari 2016 mogelijk dat leerlingen in het reguliere (voortgezet) onderwijs onder voorwaarden een deel van het onderwijs in het (v)so kunnen volgen. De richtlijnen voor symbiose zijn [hier](#) te vinden.

Voor leerlingen uit het reguliere primair en voortgezet onderwijs geldt het volgende: als een leerling gedurende een deel van het onderwijsprogramma onderwijs ontvangt op een andere school, een school voor speciaal onderwijs dan wel voortgezet speciaal onderwijs, dan wel op een instelling voor speciaal en voortgezet speciaal onderwijs als bedoeld in de Wet op de expertisecentra, dan telt de periode dat de leerling dit onderwijs ontvangt mee voor het aantal uren onderwijs dat de leerling ten minste moet ontvangen. Deze mogelijkheden zijn voor het basisonderwijs geregeld in artikel 15 WPO en artikel 34.11 Besluit bekostiging WPO. Dit heet meetellen onderwijstijd.

¹²

<https://www.onderwijsinspectie.nl/documenten/publicaties/2018/07/30/beleidsregel-inzake-het-instemmen-met-afwijking-onderwijstijd>

¹³

<https://www.onderwijsinspectie.nl/onderwijssectoren/speciaal-onderwijs/wet-en-regelgeving/symbioseregeling-speciaal-onderwijs> en <https://www.steunpuntpassendonderwijs-povo.nl/document/symbiose-en-meetellen-onderwijstijd/>

Ontheffing van de leerplicht

Het uitgangspunt is dat alle kinderen onderwijs volgen. In specifieke gevallen, wanneer de flexibiliteit binnen de leerplicht niet volstaat voor de gezondheid van het kind, is het mogelijk om een ontheffing van de leerplicht aan te vragen. Een ontheffing van de leerplicht aanvragen kan op grond van artikel 5 van de Leerplichtwet.

Hierin zijn drie gronden voor vrijstelling van inschrijving benoemd:

1. een jongere die op lichamelijke of psychische gronden niet geschikt is om tot een school te worden toegelaten;
2. overwegende bedenkingen hebben tegen de richting van het onderwijs op alle binnen redelijke afstand van de woning gelegen scholen;
3. de jongere als leerling van een inrichting van onderwijs buiten Nederland staat ingeschreven en deze inrichting geregeld bezoekt.

Een ontheffing of vrijstelling van de leerplicht wordt aangevraagd bij de leerplichtambtenaar van de gemeente waarin het kind woont. Wanneer er sprake is van een lichamelijke of psychische grond is een verklaring van een arts nodig. Deze verklaring mag niet ouder zijn dan drie maanden en mag niet afkomstig zijn van de eigen behandelend arts, de huisarts of psycholoog/pedagoog.

De aanvraag geldt steeds maar voor één jaar en moet voor 1 juli opnieuw worden aangevraagd. Als er een ontheffing is, hoeft een kind ook niet meer ingeschreven te staan op een school. Daarmee is de school ook niet meer verantwoordelijk voor het onderwijs. Een school mag deze leerling wel inschrijven en onderwijs blijven bieden, maar in de meeste situaties gebeurt dat niet. De leerling is dan een geoorloofde thuiszitter.¹⁴

Mogelijkheden voor 16+-jongeren

Voor jongeren die de voortgezet-onderwijs-periode afsluiten en geen uitzicht hebben op een startkwalificatie kan het moeilijk zijn om een vervolg voor leren en ontwikkelen te vinden. Deze jongeren zijn aangewezen op maatwerk en ondersteuning wanneer ze wegens omstandigheden (nog) geen (volledig) vo-diploma hebben behaald.

Via onderwijsinstellingen bestaan de volgende mogelijkheden:

- voortgezet algemeen volwassenenonderwijs (vavo): voor het alsnog behalen van vo-certificaten of -diploma's. Meer informatie is [hier](#) te vinden;
- voortgezet speciaal onderwijs (vso)/praktijkonderwijs (PrO): kunnen een Boris-traject aanbieden. Middels dit traject is het mogelijk om certificaten voor werkprocessen van mbo 1 t/m mbo 4 te behalen. Boris is ontwikkeld door de samenwerkingsorganisatie beroepsonderwijs bedrijfsleven (SBB) en scholen voor Voortgezet Speciaal Onderwijs en Praktijkonderwijs. Meer informatie is [hier](#) te vinden;

¹⁴

<https://oudersenonderwijs.nl/kennisbank/passend-onderwijs/als-onderwijs-niet-lukt/aanvragen-ontheffing-leerplicht-of-maatwerk-in-onderwijstijd/>

- middelbaar beroepsonderwijs (mbo): binnen het mbo is veel maatwerk mogelijk, maar moet uiteindelijk wel het volledige diploma worden behaald;
- universiteit: middels contractonderwijs is het mogelijk om één vak te volgen en hiervoor tentamen te doen. Er kan echter geen gebruik worden gemaakt van studiefinanciering.

Onderwijs buiten overheidsgezag:

- IVIO@school: biedt voortgezet onderwijs aan op drie niveaus: vmbo-theoretische leerweg, havo, vwo en gymnasium. Alle vakken zijn gebaseerd op veelgebruikte methoden voor het voortgezet onderwijs in Nederland en leiden op tot het (staats)examen;
- thuisstudies via diverse organisaties.

Buiten onderwijsinstellingen kan met de volgende partijen gezocht worden naar een maatwerkoplossing voor werken en leren:

- Regionale Meld- en Coördinatiepunten (RMC-regio's)/Regionaal Bureau Leerplicht (RBL): in RMC-regio's werken scholen en gemeenten samen om te voorkomen dat leerlingen zonder startkwalificatie van school gaan. Meer informatie en contactgegevens zijn [hier](#) te vinden;
- gemeente/UWV: via het UWV kunnen jongeren worden ingeschreven in het doelgroepenregister. Binnen deze regeling is het mogelijk om te werken met een voorziening. Meer informatie is [hier](#) te vinden.

Andere uitzondering

Wanneer gezocht wordt naar wat je een leerling kunt bieden, bijvoorbeeld met betrekking tot de locatie waarop onderwijs wordt verzorgd, raadpleeg dan de inspectie over welke mogelijkheden er zijn.

5. Organiseren vanuit het initiatief

Een OZA bestaat per definitie uit een samenwerking tussen onderwijs en zorg. Zoals eerder beschreven vindt onderwijs op een school plaats. Op het niveau van de voorziening zijn er twee mogelijkheden om het onderwijs toch buiten het 'standaard' schoolgebouw te organiseren.

1. Nevenvestiging (formele en inhoudelijke route)

De formele route

Een school heeft altijd een hoofdvestiging. Deze heeft in de Basisregistratie Instellingen (BRIN) het vestigingsvolgnummer 00. Een school kan daarnaast nog andere vestigingen hebben waar onderwijs wordt gegeven. Dit zijn nevenvestigingen. Nevenvestigingen hebben in BRIN een vestigingsvolgnummer dat hoger is dan 00. Scholen krijgen alleen bekostiging voor leerlingen wanneer ze staan ingeschreven op een erkende hoofdvestiging of nevenvestiging, geregistreerd in DUO.

Als een bestuur een nieuwe nevenvestiging wil starten moet aan een aantal voorwaarden voldaan worden. [Deze voorwaarden](#) zijn verschillend voor een school voor basisonderwijs, voor een school voor sbo en voor een school voor (v)so.

Het verzoek voor een nevenvestiging moet bij DUO binnen zijn voor 1 februari van het kalenderjaar waarin het bestuur de nevenvestiging wil starten. Te late aanvragen worden altijd afgewezen. Is de aanvraag niet volledig, dan krijgt de aanvrager gelegenheid om de aanvraag compleet te maken.

Bij scholen voor basisonderwijs en bij scholen voor sbo kan een nevenvestiging alleen ontstaan na het samenvoegen van scholen. Een van de scholen wordt de hoofdvestiging. De andere school kan een nevenvestiging worden, als die tenminste voldoet aan de voorwaarden. Een bestaande basisschool of school voor sbo kan dus niet uitbreiden met een nevenvestiging.

Instellingen in het (v)so hebben de volgende stukken nodig om een nevenvestiging aan te vragen:

- een instemmende verklaring van de gemeente;
- een instemmende verklaring van het SWV.

De minister besluit na aanvraag voor 1 april daaropvolgend over het wel of niet toekennen. Als de minister de inrichting van een nevenvestiging goedkeurt, vangt de bekostiging van de aangevraagde nevenvestiging aan op 1 augustus volgend op de goedkeuring. Voor de bekostiging wordt de nevenvestiging aangemerkt als deel van de instelling die de nevenvestiging in stand houdt.

De inhoudelijke route

Naast de formele technische route heeft de school nog een inhoudelijke route te lopen met het SWV en de gemeente waar de nevenvestiging in gevestigd gaat worden.

Hierbij zijn twee basismogelijkheden:

- De hoofdvestiging staat in hetzelfde SWV als waar de nevenvestiging gevestigd gaat worden.
- De hoofdvestiging staat in een ander SWV dan waar de nevenvestiging gevestigd gaat worden.

Voor de aanvraagprocedure bij DUO maakt bovenstaande geen verschil. Echter, instemming van het SWV en de gemeente waar de nevenvestiging (fysiek, postcode) gevestigd wordt, is altijd noodzakelijk.

Voor een SWV en gemeente is het van belang om, voor te kunnen instemmen met de nevenvestiging, onderstaande zaken in ieder geval goed in beeld te hebben:

- de doelgroep:
 - omvang;
 - ondersteuningsvraag;
 - onderwijs/uitstroomperspectief;
- waar de kinderen vandaan komen;
- wat de reden is voor de nevenvestiging en waarom de kinderen niet naar een bestaande vestiging kunnen;
- hoe de huisvesting wordt vormgegeven (fysiek en kosten);
- wat de inschrijfgroondslag wordt:
 - TLV (Welke categorie?);
 - RP (= Residentiële Plaatsing: vraagt samenwerkingsovereenkomst zorg en onderwijs).

Kortom: onderbouw wat de nevenvestiging toevoegt aan het huidig dekkende aanbod van het SWV en toon aan waarom een andere onderwijsoplossing, via bestaande onderwijsvestigingen, voor deze (nieuwe) doelgroep niet aan de orde is.

Beredeneer vooral waarom het voor specifiek deze doelgroep van belang is dat er formeel onderwijs op locatie gerealiseerd gaat worden. Wat is er gewijzigd of gaat wijzigen ten opzichte van de huidige situatie waarin er geen formeel onderwijs beschikbaar is voor de betreffende doelgroep.

Het is vanwege bovenstaande van belang het SWV op tijd te betrekken bij de onderwijsvraag van de voor het SWV nieuwe doelgroep. Dat geeft het SWV de kans om mee te denken over een mogelijke oplossing voor het aanbieden van onderwijs aan de doelgroep en op de betreffende locatie.

2. Dislocatie

Een dislocatie is een deel van de school waarmee ruimtegebrek in het hoofdgebouw wordt opgevangen. In feite is het een noodzakelijke verhuizing van (een deel van) de school en dus een redenering vanuit onderwijshuisvesting, maar het kan in sommige gevallen een uitkomst bieden. Dat kan bijvoorbeeld wanneer een specifieke groep leerlingen baat heeft bij een rustigere omgeving. De leerlingen blijven ingeschreven op de hoofd- of nevenvestiging, maar krijgen op een andere plaats les.¹⁵

Ga terug naar de [handreiking bij het stappenplan](#) of:

[GA TERUG NAAR HET STAPPENPLAN](#)

¹⁵ <https://www.onderwijsinspectie.nl/onderwijssectoren/speciaal-onderwijs/documenten/publicaties/2013/11/13/nevenvestigingen-voortgezet-speciaal-onderwijs>

BMC

Databankweg 26D
3821 AL Amersfoort

Postbus 490
3800 AL Amersfoort

(033) 496 52 00
info@bmc.nl
www.bmc.nl

KvK BMC Advies 32078667
IBAN NL91ABNA0504035754
BTW NL80.86.63.598 B.01

Colofon

mei 2022

Classificatie : Openbaar

Namen adviseurs :

- Sipko Biemold
- Ellen Broersma
- Ruben van Dijk
- Hilde Jorna-Leussink
- Peter Hulsen
- Peter van Osch
- Elsemiek Piepers
- Maryse Schuijt

Deze Toolbox proeftuinen onderwijszorgarrangementen (OZA) is onderdeel van het project Proeftuinen OZA. Opbrengsten hiervan zijn weergegeven in de eindevaluatie van 31 mei 2022.